



**17 MAYIS**  
DERNEĞİ

# LGBTI+'LARA İLİŞKİN ALGI ARAŞTIRMASI

## **Kaos GL Derneđi**

### **Editör**

Karin Karakaşlı  
Umut Güner  
Aylime Aslı Demir

### **Yazarlar**

D. Umut Uzun  
Umut Güner  
Janset Kalan  
Defne Güzel  
Metin Güzel  
Aylime Aslı Demir  
Yıldız Tar  
Murat Köylü  
Umut Güven

### **Tasarım**

(Mutlu) Mehmet Ali Öztürk

### **Yayıncı**

© 2025 Kaos GL Derneđi

Tunus PTT, PK 12,  
Kavaklıdere-Ankara  
Tel: 90 (312) 230 03 58  
Tel: 90 (312) 230 62 77  
e-posta: editor@kaosgl.org

**Yayın tarihi:** 10 Mart 2025

© Tüm hakları saklıdır ve bu yayın kaynak gösterilmek kaydıyla kullanılabilir.

Bu yayının Avrupa Konseyi tarafından finanse edilmiştir. İçerikten yalnızca Kaos GL Derneđi, Prodege araştırma firması aracılığıyla yürüttü.

# İÇİNDEKİLER

Giriş.....	1
Ana Bulgular.....	6
1. Türkiye Toplumuna Yönelik Tehdit Algıları: LGBTİ+'ların Görünürlüğü Tehdit Olarak Görülüyor.....	7
2. Türkiye'de Ayrımcılık Algısı.....	7
2.1. Ayrımcılığa Maruz Bırakılma Deneyimleri.....	8
2.2. Farklı Kimliklerin Ayrımcılığa Uğrama Sıklığı:	
En Çok Mülteciler ve LGBTİ+'lar Ayrımcılığa Maruz Bırakılıyor.....	9
3. Hükümet En Az Kadınları ve LGBTİ+'ları Koruyor.....	10
3.1. Yerel ve Merkezi Hükümetler Düzeyinde Ayrımcılık.....	11
4. Azınlık Gruplarla İlişkiler.....	11
5. LGBTİ+ Haklarını Desteklemeye İlişkin Tutum.....	12
5.1. LGBTİ+'lara İlişkin Toplumsal Tutuma Dair Görüşler.....	14
5.2. LGBTİ+ Haklarına İlişkin Katılımcıların Tutumları.....	15
6. LGBTİ+'lara İlişkin Türkiye Toplumunun Kalıp Yargıları.....	15
6.1. LGBTİ+'ların Statüsüne İlişkin Tutum.....	15
A. Araştırma Künyesi ve Katılımcıların Profili.....	16
A.1. Yaş.....	16
A.2. Eğitim Düzeyi.....	16
A.2.1. Ebeveynlerin Eğitim Düzeyi.....	16
A.3. İkamet Yeri.....	17
A.4. Hane Geliri.....	17
A.5. Yaşam Tarzı.....	17
A.6. Politik Görüş.....	17
A.7. Dine Bakış.....	18
A.8. İstihdam.....	18
A.9. Çocuk Sayısı.....	18
A.10. İlişki Durumu.....	18
A.11. Sosyal Medya Kullanımı.....	19
A.11.1. Kullandıkları Sosyal Medya Platformları.....	19
A.11.2. Arkadaşlık Uygulamaları.....	19
A.12. Takip Edilen Haber Kaynakları.....	19
Ek 1. Yaygın Kavram Yanılgıları ve LGBTİ+ Tanıdığınız Var mı (Çapraz Tablo).....	20
Ek 2. Yaygın Kavram Yanılgıları ve Hükümet Tarafından LGBTİ+'lar Ayrımcılığa Uğruyor (Çapraz Tablo).....	22
Ek 3. Yaygın Kavram Yanılgıları ve Genel Olarak Ayrımcılığa Uğramaya İlişkin Görüşler (Çapraz Tablo).....	25

# SUNUS

Araştırmayı Avrupa Konseyi destekledi ve Kaos GL Derneği, Prodege araştırma firması aracılığıyla yürüttü. Bu araştırma, dünyanın ve Türkiye'nin en büyük beka sorunlarından birinin LGBTİ+'lar olduğunun her gün dile getirildiği, bir kısım siyasetçinin LGBTİ+'lara yönelik nefret söylemi üretmeden konuşmadığı bir atmosferde yapıldı.

LGBTİ+ haklarına karşı söz üreten aktörler ya Türkiye toplumunun buna hazır olmadığını ya da tüm toplumun buna karşı olduğunu iddia ediyor ve sürekli nefret söylemi üreterek ayrımcılığı meşrulaştırıyor. Nefret söylemi üreten aktörler tüm toplum adına konuşurken Türkiye toplumunun LGBTİ+ hakları konusunda aslında ne durumda olduğu bilinmiyordu. Bu nedenle 30 yılı aşkın bir süredir örgütlü bir şekilde mücadele veren LGBTİ+'ların toplumda yarattığı farkındalık ve değişimin de görünür kılınması gerekiyordu.

Daha önce LGBTİ+'lara yönelik tutum ve algıyı ölçme konusunda Türkiye örneklemini yansıtan bir kamuoyu araştırması yapılmadığı için, bu araştırma bu açıdan da bir ilk. Genellikle farklı alanlarda farklı odakları olan araştırmaların içinde LGBTİ+'lara yönelik

tutum ve algıyı ölçen sorulara yer veriliyor. Soruların soruluş şekli, tasnifi ve araştırma konusu ile ilişkisi ve araştırmayı yapanların motivasyonlarını bilmediğimiz için bu araştırmalardan LGBTİ+'lara ilişkin bir veri sağlanıp sağlanmadığını öngöremiyoruz. Bu yüzden daha önce yapılan araştırmalarla bulguları karşılaştırmak mümkün olamadı.

20 Eylül 1994'te ilk sayısı yayınlanan Kaos GL Dergisi 2024 yılında 30 yaşını kutladı. 30 yılı aşkın bir süredir, 1 Mayıs meydanlarından, ayrımcılık karşıtı derslere, homofobi karşıtı buluşmalardan, insan hakları eğitimlerine, 17 Mayıs Homofobi Karşıtı Gün etkinliklerinden Feminist Forum'a kadar hem LGBTİ+'larla hem de bütün toplumla karşılaştığımız platformlarda LGBTİ+ haklarını anlatageldik ve bu kamuoyu araştırmasını aynı zamanda bütün farkındalık, savunuculuk çalışmalarımızı, en temelde de kendimizi gözden geçirmek için bir fırsat olarak değerlendirmek istedik.

# ARAŞTIRMANIN KISITLILIKLARI

Söz konusu araştırma örneklem yöntemi kullanarak gerçekleştirildi. Bu araştırma doğası gereği birtakım kısıtlılıklara sahip. Bu kısıtlılıklardan ilki, araştırmanın niceliğe odaklanması nedeniyle nitel verinin dahil edilmemesidir. Araştırmanın yapıldığı dönem itibarıyla nefret söylemleri kamunun en üst yetkilileri tarafından yaygın bir şekilde gündeme getirildiğinden, bu durumun ankete katılan kişilerin düşünce ve ifadelerini olumsuz yönde etkileyebileceği ve cinsel özgürlükler alanında kişilerin kendilerini rahat ifade edebilecekleri bir toplum yapısına sahip olmadığımız akılda tutulmalıdır. Buna ek olarak anket çalışması ile ölçülen sorulara verilen cevapların arkasındaki duygusal durum, düşünce ve motivasyon gibi niteliksel unsurlar tam olarak anlaşılmamış ve bulgulara yansımamış olabilir.

Çalışmanın kapsamı itibarıyla ve LGBTİ+'lara yönelik nefret söyleminin bu kadar yaygınlaştığı bir ortamda katılımcıların soruları yanıtladığı ortamdaki rahatlığı, ankete verdikleri yanıtları etkilemiş olabilir. Araştırmanın odağı LGBTİ+ hakları olduğu için katılımcıların kendi cinsiyet ve cinsellik anlayışlarını araştırmamaya çalıştık. Çünkü araştırmanın odağı esas olarak katılımcıların LGBTİ+ hakları alanında ne düşündüklerini analiz etmeye yönelikti. Katılımcıların "kendi cinselliklerinin sorgulandığı" kaygısıyla verecekleri yanıtların araştırmayı etkilemesinden çekindik.

Ankette sorulan kavramların, hak alanlarının ve LGBTİ+ farkındalığının bütün katılımcılar için aynı anlama gelmeme ihtimali bulunmaktadır. Dolayısıyla bahsedilen kavramların anlamları üzerinde fikir birliği oluşmaması da göz önünde bulundurulmalıdır. Bu araştırma, bir 'ilk' olma özelliği taşıyor. En önemli kısıtlılığı da bu; ancak tam da bu durum, araştırmaya 'bir başlangıç olma' kıymeti kazandırıyor. Araştırma nesnesi olarak hep merak uyandıran LGBTİ+ varoluşunu merak edenleri kendisine mesele eden söz konusu araştırmanın bu yönüyle LGBTİ+ araştırmaları açısından literatüre önemli bir katkı sağladığını düşünüyoruz.

LGBTİ+ aktivizmi ve toplumsal yaklaşımların daha iyi anlaşılması için harika bir başlangıç sunan bu araştırmanın belirli aralıklarla tekrarlanarak değişimi değerlendirmek ve kendimizi de gözden geçirmek için düzenli olarak başvurulacak bir araca dönüşeceğinden eminiz.

**Kaos GL Derneği Adına  
Umut Güner**

# ANA BULGULAR

## Tehdit Algıları

Katılımcıların tehdit algılarına ilişkin değerlendirmelerinde, “LGBTİ+’ların görünürlüğü” en az tehdit olarak algılanmıştır. Buna karşılık, yolsuzlukla mücadele yasalarının etkin bir şekilde uygulanmaması, basın özgürlüğünün kısıtlanması ve Türkiye’nin gelişiminden rahatsız olan “dış mihraklar” gibi konular en büyük tehditler olarak ifade edilmiştir. Bu bulgu, LGBTİ+’lara yönelik algının tehdit unsuru olarak görülmediğini, ancak daha geniş toplumsal ve siyasi konuların öncelikli endişe kaynağı olduğunu göstermektedir.

## Ayrımcılık Algısı

Katılımcıların %80’i Türkiye’de bireylerin kimlikleri nedeniyle ayrımcılığa uğradığını düşünmektedir. Ayrımcılığın en sık yaşandığı alanlar arasında politik görüş ve ekonomik durum öne çıkmaktadır. Özellikle cinsiyet ve cinsel kimlik üzerinden ayrımcılık, daha az sıklıkla belirtilse de dikkate değer bir düzeydedir. Bu bulgu, ayrımcılık algısının yaygın olduğunu ve farklı kimliklerin bu algıyı şekillendirdiğini göstermektedir. Ayrımcılığa Maruz Kalma Deneyimleri: Politik görüş nedeniyle ayrımcılığa uğradığını belirten katılımcılar %62.1 ile en büyük grubu oluşturmuştur. Ekonomik eşitsizlikler ve dini inançlar da ayrımcılığa maruz kalma nedenleri arasında yüksek oranlara sahiptir. Cinsel yönelim ve cinsiyet kimliği nedeniyle ayrımcılık yaşadığını belirtenlerin oranı %17.9’dur. Bu, toplumsal ayrımcılığın çok boyutlu bir yapıya sahip olduğunu ve kimlikler arası farklılıkların bu deneyimi şekillendirdiğini ortaya koymaktadır.

## Hükümetin Koruma Algısı

Kadınlar, LGBTİ+’lar ve gençler, hükümetin en az koruma sağladığı gruplar arasında yer almıştır. Bu grupların üyelerinin, toplumsal destek ve koruma mekanizmaları açısından daha savunmasız olduğu algılanmaktadır. Buna karşın engelliler ve yaşlılar gibi gruplara daha fazla koruma sağlandığı düşünülmektedir. Bu durum, hükümet politikalarına dair algıların gruplara göre farklılık gösterdiğini ortaya koymaktadır.

## Yargılar

“LGBTİ+’lar aileyi yıkıyor” ve “LGBTİ+’lar toplumsal yapıyı bozar” gibi önyargılar toplumda sıkça duyulmuş ve yaygın durumdadır. Bununla birlikte, LGBTİ+’ların topluma katkı sağladığını belirten olumlu ifadeler daha az bilinmektedir. Bu durum, toplumda önyargıların daha fazla yaygınlık gösterdiğini, ancak olumlu yargıların daha az yaygın olduğunu göstermektedir.

## LGBTİ+ Haklarına Destek:

Katılımcıların %38.8’i LGBTİ+’ların eşit ve özgür bir şekilde yaşamasını desteklediğini belirtmiştir, benzer şekilde katılımcıların %39.1’i transların cinsiyet uyum süreçleri için sağlık hizmeti almasını desteklemektedir. Ancak, evlilik ve evlat edinme gibi haklara destek oranı oldukça düşüktür (%17). LGBTİ+’lara yönelik yasal düzenlemelere duyulan destek de sınırlıdır. Bu bulgular, toplumun bir kısmının temel haklara destek verdiğini, ancak daha kapsamlı haklar konusunda çekimser kaldığını göstermektedir.

## Kişisel ve Toplumsal Tutumlar

LGBTİ+ tanıdığı olanlar, ayrımcılığın yaygın olduğunu daha fazla algılamaktadır. Tanıdıklar üzerinden kurulan kişisel ilişkiler, önyargıların azalmasına ve toplumsal farkındalığın artmasına katkı sağlamaktadır. Ancak, desteklerini açıkça ifade etmekten çekinenlerin temel nedenleri arasında çevreden dışlanma korkusu ve şiddet tehdidi öne çıkmaktadır. Bu durum, sosyal baskının insanların tutumlarını etkilediğini göstermektedir.

## Mesleki Pozisyonlar

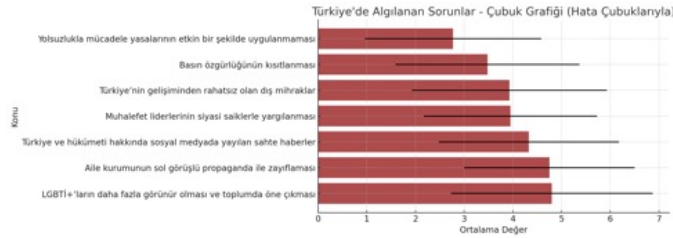
LGBTİ+’ların oyuncu, sanatçı ve müzisyen gibi pozisyonlarda kabulü daha yüksek düzeydedir. Ancak, bakan, cumhurbaşkanı veya öğretmen gibi daha otoriter veya kamusal sorumluluk gerektiren pozisyonlarda kabul oranı daha düşüktür. Bu bulgu, mesleki rollere göre LGBTİ+’lara yönelik algının değişken olduğunu ortaya koymaktadır.

## 1. Türkiye Toplumuna Yönelik Tehdit Algıları: LGBTİ+'ların Görünürlüğü Tehdit Olarak Görülmüyor

Aşağıdaki tabloda katılımcıların verilen ifadelere ilişkin Türkiye toplumuna yönelik tehdit algılarına dair yaptıkları sıralama gösterilmiştir. 1 en büyük tehdit olarak algılanan ifadeyi gösterirken, 7 en küçük tehdit olarak algılanan ifadeyi göstermektedir.

**Soru 5.** Lütfen aşağıdaki ifadeleri size göre Türkiye toplumuna yönelik tehdit oluşturması açısından 1 en büyük tehdit ve 7 en küçük tehdit olacak şekilde sıralayınız.

	$\bar{X}$ (1-7)	S
Yolsuzlukla mücadele yasalarının etkin bir şekilde uygulanmaması	2.77	1.81
Basın özgürlüğünün kısıtlanması	3.48	1.89
Türkiye'nin gelişiminden rahatsız olan dış mihraklar	3.93	2.00
Muhalefet liderlerinin siyasi saiklerle yargılanması	3.95	1.78
Türkiye ve hükümeti hakkında sosyal medyada yayılan sahte haberler	4.33	1.85
Aile kurumunun sol görüşlü propaganda ile zayıflaması	4.75	1.75
LGBTİ+'ların daha fazla görünür olması ve toplumda öne çıkması	4.80	2.07



Bu sorunun amacı, söz konusu ifadelerle katılımcıların tehdit algılarını anlamaktır. Bu doğrultuda “Yolsuzlukla mücadele yasalarının etkin bir şekilde uygulanmaması” en büyük tehdit olarak ifade edilirken, “LGBTİ+'ların daha fazla görünür olması ve toplumda öne çıkması” en küçük tehdit olarak ifade edilmiştir. Türkiye toplumuna yönelik tehdit algılarında en büyük tehditler yolsuzlukla

mücadele, basın özgürlüğü ve ulusal güvenlik ile ilgili konularda yoğunlaşırken, LGBTİ+'ların toplumsal görünürlüğü en küçük tehdit olarak algılanmaktadır. Katılımcıların %35'i “Yolsuzlukla mücadele yasalarının etkin bir şekilde uygulanmaması” ifadesini, %18'i “Türkiye'nin gelişiminden rahatsız olan dış mihraklar” ifadesini ve %15'i “Basın özgürlüğünün kısıtlanması” ifadesini en büyük tehdit olarak gördüklerini ifade etmişlerdir. Bununla birlikte, katılımcıların yalnızca %10'u “LGBTİ+'ların daha fazla görünür olması ve toplumda öne çıkması” ifadesini Türkiye toplumuna yönelik en büyük tehdit olarak ifade etmiştir.

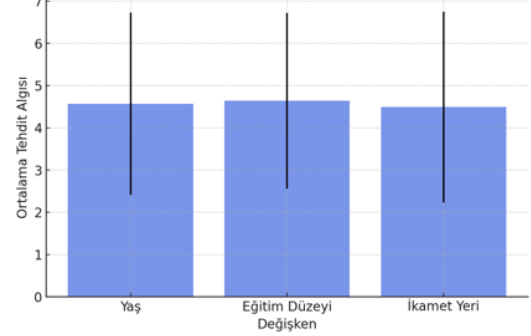
Demografik özelliklerine göre alt kırılımlara (yaş, cinsiyet, eğitim düzeyi, ikamet yeri) bakıldığında da “Yolsuzlukla mücadele yasalarının etkin bir şekilde

uygulanmaması” ifadesi tüm gruplar için en büyük tehdit olarak algılanan ifadedir.

“LGBTİ+'ların daha fazla görünür olması ve toplumda öne çıkması” ifadesini görece büyük tehdit algılayan gruplar, demografik özelliklerine göre ve ortalama tehdit sırasına göre aşağıdaki tabloda gösterilmiştir.

Değişken	Demografik özelliğe göre en büyük tehdit algılayan alt grup	$\bar{X}$ (1-7)	S
Yaş	18-34 yaş aralığındakiler	4.57	2.16
Eğitim Düzeyi	Lise ve altı eğitim düzeyine sahip olanlar	4.64	2.08
İkamet Yeri	Köy	4.49	2.26

Demografik Özelliklere Göre Tehdit Algısı - Çubuk Grafiği (Hata Çubuklarıyla)



Tablodaki veriler, “LGBTİ+'ların daha fazla görünür olması ve toplumda öne çıkması” ifadesini Türkiye toplumuna yönelik görece en çok tehdit olarak algılayan alt grupları göstermektedir. Buna göre, bu algının özellikle 18-34 yaş aralığındaki genç bireyler ( $\bar{X}=4.57$ ,  $S=2.16$ ), lise ve altı eğitim düzeyine sahip bireyler ( $\bar{X}=4.64$ ,  $S=2.08$ ) ve köyde yaşayanlar ( $\bar{X}=4.49$ ,  $S=2.26$ ) arasında daha yüksek olduğu görülmektedir. Özellikle genç yaş grubunun bu tehdit algısını diğer gruplara kıyasla daha yoğun şekilde ifade etmesi dikkat çekicidir, çünkü gençler genellikle daha çeşitli görüşlere açık ve kapsayıcı tutumlar geliştirdiği düşünülen bir grup olarak kabul edilmektedir. Bu durum, gençlerin tehdit algılarında sosyo-kültürel veya bölgesel faktörlerin etkili olabileceğini ve LGBTİ+ görünürlüğüne dair algılarının beklenenin aksine şekillenmiş olabileceğini düşündürmektedir. Genel olarak, tehdit algısının düşük düzeyde olduğu ve LGBTİ+'ların toplumsal görünürlüğünün, diğer konularla kıyaslandığında daha az tehdit olarak değerlendirildiği unutulmamalıdır.

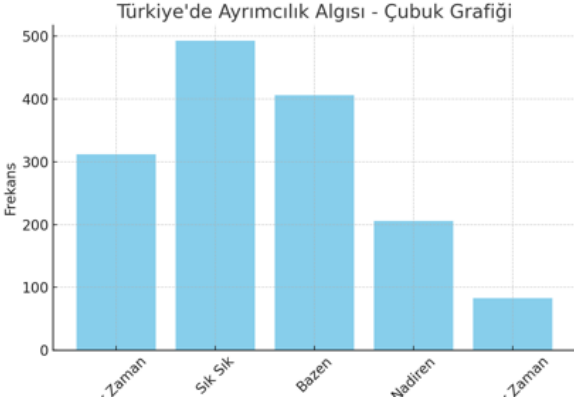
## 2. TÜRKİYE'DE AYRIMCILIK ALGISI

Aşağıdaki tabloda Türkiye'de bireylerin ayrımcılığa maruz bırakılma sıklıkları ile ilgili katılımcıların görüşleri gösterilmiştir.

**Soru 6.** Sizce Türkiye'de bireyler kimlikleri nedeniyle ne sıklıkla ayrımcılığa uğruyor?



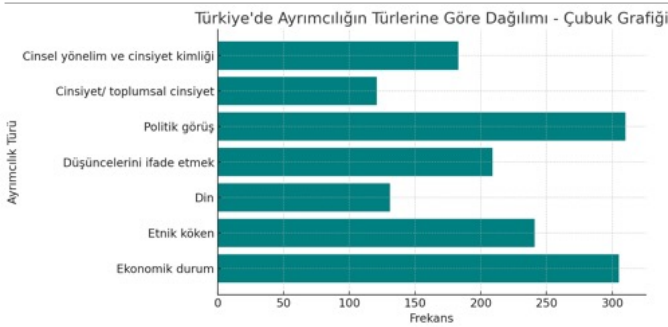
	Frekans	%
Her Zaman	312	20.8
Sık Sık	493	32.9
Bazen	406	27.1
Nadiren	206	13.7
Hiçbir Zaman	83	5.5



Katılımcılara Türkiye’de yaşayanların ne sıklıkla ayrımcılığa maruz bırakıldıkları sorulduğunda, katılımcıların %80’i kişilerin bazen, sık sık ve her zaman ayrımcılığa maruz bırakıldıklarını ifade ederken yalnızca %20’si nadiren veya hiçbir zaman ayrımcılığa maruz bırakıldıklarını ifade etmiştir. Bu çerçevede aşağıdaki tabloda, katılımcıların ayrımcılığın sebeplerine ilişkin görüşleri gösterilmiştir.

**Soru 7.** Sizce bireyler aşağıdaki özelliklerden en çok hangisi nedeniyle ayrımcılığa uğruyor?

	Frekans	%
Cinsel yönelim ve cinsiyet kimliği	183	12.2
Cinsiyet/ toplumsal cinsiyet	121	8.1
Politik görüş	310	20.7
Düşüncelerini ifade etmek	209	13.9
Din	131	8.7
Etnik köken	241	16.1
Ekonomik durum	305	20.3



Ayrımcılığın sebeplerine ilişkin görüşlerde “politik görüş (%20.7), ekonomik durum (%20.3) ve etnik köken (%16.1)” en sık ifade edilen nedenler olarak öne çıkmıştır. Bu, bireylerin ayrımcılık deneyimlerinde sosyal, ekonomik ve politik kimliklerin belirleyici bir rol oynadığına ilişkin mevcut algıya işaret etmektedir. “Cinsel yönelim ve cinsiyet kimliği (%12.2) ile toplumsal cinsiyet (%8.1)” ise ayrımcılığın nedeni olarak her 5 katılımcıdan 1’i tarafından (%20.3) tarafından ifade edilmiştir, bu oranlar dikkate değer bir ayrımcılık algısını yansıtmaktadır. Sonuç olarak, bu

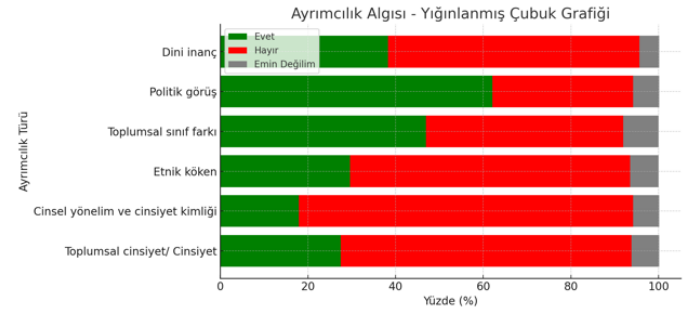
bulgular Türkiye’de bireylerin kimlikleri nedeniyle maruz kaldıkları ayrımcılığın hem yaygın hem de çok boyutlu bir sorun olduğunu göstermektedir ve bu durum, toplumsal eşitlik ve kapsayıcılık politikalarının güçlendirilmesi gerektiğine işaret etmektedir.

## 2.1. Ayrımcılığa Maruz Bırakılma Deneyimleri

Katılımcılara “toplumsal cinsiyet/ cinsiyet, cinsel yönelim ve cinsiyet kimliği, etnik köken, toplumsal sınıf farkı, politik görüş ve dini inanç” gibi sebeplerle ayrımcılığa maruz bırakılıp bırakılmadıkları sorulmuş ve katılımcıların bu konudaki görüşleri aşağıdaki tabloda gösterilmiştir.

**Soru 8.** Aşağıdaki özelliklere/nedenlere dayalı olarak hiç ayrımcılığa uğradığınızı hissettiniz mi?

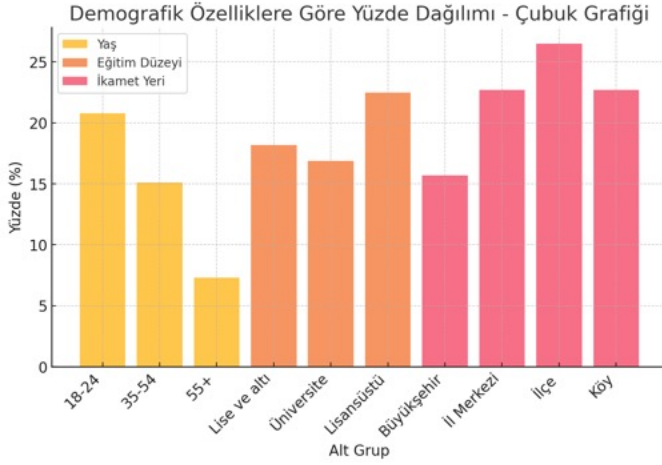
	Evet	Hayır	Emin Değilim
Toplumsal cinsiyet/ Cinsiyet	%27.5	%66.3	%6.3
Cinsel yönelim ve cinsiyet kimliği	%17.9	%76.3	%5.9
Etnik köken	%29.6	%63.9	%6.5
Toplumsal sınıf farkı	%46.9	%45	%8.1
Politik görüş	%62.1	%32.1	%5.9
Dini inanç	%38.3	%57.3	%4.5



Katılımcıların ayrımcılık deneyimlerine ilişkin veriler, Türkiye’de kimlik temelli ayrımcılığın farklı boyutlarda hissedildiğini ortaya koymaktadır. En yüksek oran, katılımcıların %62.1’inin politik görüşleri nedeniyle ayrımcılığa uğradıklarını ifade etmesiyle görülmektedir. Bunu, toplumsal sınıf farkı (%46.9) ve dini inanç (%38.3) takip etmektedir. Etnik köken (%29.6) ve toplumsal cinsiyet/cinsiyet (%27.5) de önemli bir ayrımcılık nedeni olarak belirtilirken, cinsel yönelim ve cinsiyet kimliği nedeniyle ayrımcılık deneyimi ifade edenlerin oranı daha düşük olmakla birlikte (%17.9), yine de dikkate değerdir. Bu bulgular, özellikle politik görüş, ekonomik eşitsizlik ve dini farklılıkların bireylerin ayrımcılık deneyimlerinde öne çıkan başlıca sebepler olduğunu göstermektedir. Bununla birlikte, “emin değilim” seçeneğini işaretleyen katılımcı oranları, ayrımcılık deneyiminin kimi durumlarda açık bir şekilde tanımlanmasının zor olabileceğine işaret etmektedir. Cinsel yönelim ve cinsiyet kimliği nedeniyle ayrımcılığa maruz bırakıldığını ifade eden katılımcıların demografik özellikleri aşağıdaki tabloda gösterilmiştir.



Demografik Özellik		
Yaş	18-24	%20.8
	35-54	%15.1
	55+	%7.3
Eğitim Düzeyi	Lise ve altı	%18.2
	Üniversite	%16.9
	Lisansüstü	%22.5
İkamet Yeri	Büyükşehir	%15.7
	İl Merkezi	%22.7
	İlçe	%26.5
	Köy	%22.7



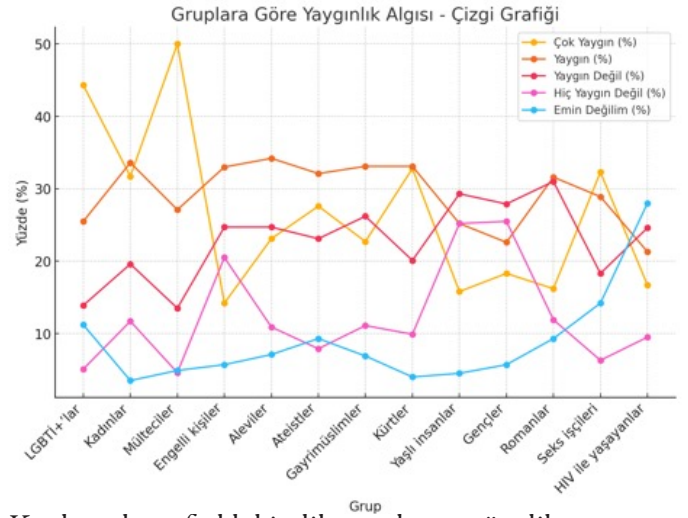
Yaş gruplarına göre, 18-24 yaş aralığındaki katılımcıların %20.8'i, cinsel yönelim ve cinsiyet kimliği ile ilişkili olarak ayrımcılığı deneyimlediğini belirtirken, 35-54 yaş arası (%15.1) ve 55+ yaş arası (%7.3) gruplarında oranlar daha düşük kalmaktadır. Eğitim düzeyine göre, lisansüstü eğitime sahip katılımcıların %22.5'i, cinsel yönelim ve cinsiyet kimliği nedeniyle ayrımcılığa uğradığını ifade ederken, lise ve altı (%18.2) ile üniversite mezunları (%16.9) arasındaki oranlar ise daha yakın düzeydedir. İkamet yeri açısından bakıldığında, ilçe ve köyde yaşayan katılımcılarda (%22.7) bu tür ayrımcılığı daha fazla hissettikleri görülürken, büyükşehir ve il merkezindeki katılımcılarda oranlar daha düşüktür. Bu veriler, cinsel yönelim ve cinsiyet kimliği temelli ayrımcılığın, demografik özelliklere göre farklılık gösterdiğini ve özellikle genç, düşük eğitim düzeyine sahip ve kırsal bölgelerde yaşayanların bu tür ayrımcılıkları daha fazla deneyimlediklerini göstermektedir.

## 2.2. Farklı Kimliklerin Ayrımcılığa Uğrama Sıklığı: En Çok Mülteciler ve LGBTİ+'lar Ayrımcılığa Maruz Bırakılıyor

Katılımcılara, "LGBTİ+'lar, Kadınlar, Mülteciler, Engelli kişiler, Aleviler, Ateistler, Gayrimüslimler / Müslüman olmayanlar, Kürtler, Yaşlı insanlar, Gençler, Romanlar, Seks İşçileri ve HIV ile yaşayanlar" seçenekleri ile bu grupların hangi sıklıkla ayrımcılığa uğradıklarını düşündükleri sorulmuştur. Katılımcıların görüşleri aşağıdaki tabloda gösterilmiştir.

**Soru 10.** Sizce Türkiye'de aşağıdaki gruplara karşı ayrımcılık ne kadar yaygındır?

	Çok Yaygın	Yaygın	Yaygın Değil	Hiç yaygın değil	Emin Değilim
LGBTİ+'lar	%44.3	%25.5	%13.9	%5.1	%11.2
Kadınlar	%31.7	%33.6	%19.6	%11.7	%3.5
Mülteciler	%50.0	%27.1	%13.5	%4.6	%4.9
Engelli kişiler	%14.2	%33.0	%24.7	%20.5	%5.7
Aleviler	%23.1	%34.2	%24.7	%10.9	%7.1
Ateistler	%27.6	%32.1	%23.1	%7.9	%6.9
Gayrimüslimler/Müslüman olmayanlar	%22.7	%33.1	%26.2	%11.1	%6.9
Kürtler	%32.8	%33.1	%20.1	%9.9	%4.0
Yaşlı insanlar	%15.8	%25.2	%29.3	%25.2	%4.5
Gençler	%18.3	%22.6	%27.9	%25.5	%5.7
Romanlar	%16.2	%31.6	%31.0	%11.9	%9.3
Seks işçileri	%32.3	%28.9	%18.3	%6.3	%14.2
HIV ile yaşayanlar	%16.7	%21.3	%24.6	%9.5	%28.0



Katılımcıların farklı kimlik gruplarına yönelik ayrımcılık sıklığına ilişkin görüşleri, toplumda çeşitli gruplara yönelik ayrımcılığın yaygınlığını ve sıklığını farklı derecelerde hissettiklerini göstermektedir. En yaygın ayrımcılığa uğrayan grup olarak, mülteciler (%50) ve LGBTİ+'lar (%44.3) öne çıkmaktadır. Kadınlar (%31.7), Kürtler (%32.8), ve seks işçileri (%32.3) de katılımcıların sıklıkla ayrımcılığa maruz kaldığını düşündükleri diğer gruplardır. Diğer yandan, yaşlı insanlar (%15.8), Romanlar (%16.2), HIV ile yaşayanlar (%16.7), ve engelli kişiler (%14.2) gibi grupların ayrımcılığa uğrama oranı daha düşük olarak değerlendirilmiştir. Aleviler, Ateistler ve Gayrimüslimler/Müslüman olmayanlar arasında da ayrımcılığın yaygın olduğu düşünülse de oranlar daha dengelidir. Gençler ise (%18.3) ayrımcılığa daha az uğradığı düşünülen gruplar arasında yer almaktadır. Bu veriler, toplumda bazı gruplara yönelik ayrımcılığın daha fazla algılandığını ve belirli kimliklerin daha fazla maruz kaldığına dair güçlü bir görüş birliğinin olduğunu ortaya koymaktadır.

		Türkiye'de LGBTİ+'lara karşı ayrımcılık ne kadar yaygındır?					
		Çok Yaygın	Oldukça Yaygın	Çok Yaygın Değil	Hiç Yaygın Değil	Emin Değilim	Toplam
LGBTİ+ tanıdığınız (akraba, arkadaş, iş arkadaşı) var mı?	VAR	201	88	46	6	10	351
	YOK	57.3%	25.1%	13.1%	1.7%	2.8%	100.0%
		464	294	162	71	158	1149
		40.4%	25.6%	14.1%	6.2%	13.8%	100.0%

Katılımcıların farklı kimlik gruplarına yönelik ayrımcılık sıklığına ilişkin görüşleri, toplumda çeşitli gruplara yönelik ayrımcılığın yaygınlığını ve sıklığını farklı derecelerde hissettiklerini göstermektedir. En yaygın ayrımcılığa uğrayan grup olarak, mülteciler (%50) ve LGBTİ+'lar (%44.3) öne çıkmaktadır. Kadınlar (%31.7), Kürtler (%32.8), ve seks işçileri (%32.3) de katılımcıların sıklıkla ayrımcılığa maruz kaldığını düşündükleri diğer gruplardır. Diğer yandan, yaşlı insanlar (%15.8), Romanlar (%16.2), HIV ile yaşayanlar (%16.7), ve engelli kişiler (%14.2) gibi grupların ayrımcılığa uğrama oranı daha düşük olarak değerlendirilmiştir. Aleviler, Ateistler ve Gayrimüslimler/Müslüman olmayanlar arasında da ayrımcılığın yaygın olduğu düşünülse de oranlar daha dengelidir. Gençler ise (%18.3) ayrımcılığa daha az uğradığı düşünülen gruplar arasında yer almaktadır. Bu veriler, toplumda bazı gruplara yönelik ayrımcılığın daha fazla algılandığını ve belirli kimliklerin daha fazla maruz kaldığına dair güçlü bir görüş birliğinin olduğunu ortaya koymaktadır.

- LGBTİ+ tanıdıkları olan kişiler arasında, %57,3'ü LGBTİ+'lara karşı ayrımcılığın "çok yaygın" olduğunu düşünmektedir. %25,1'i "oldukça yaygın", %13,1'i "çok yaygın değil", %1,7'si "hiç yaygın değil", ve %2,8'i ise bu konuda "emin değil."
- LGBTİ+ tanıdıkları olmayan kişiler arasında, %40,4'ü ayrımcılığı "çok yaygın" olarak değerlendirirken, %25,6'sı "oldukça yaygın", %14,1'i "çok yaygın değil", %6,2'si "hiç yaygın değil" demiştir. %13,8'i ise "emin değil."

Bu tabloya bakıldığında, LGBTİ+ tanıdığı olan ve olmayan kişiler arasında ayrımcılık algısında belirgin bir fark olduğu görülüyor. LGBTİ+ tanıdıkları olan kişiler arasında ayrımcılığı "çok yaygın" olarak görenlerin oranı (%57,3), tanıdıkları olmayanlara kıyasla (%40,4) oldukça yüksek. Bu durum, LGBTİ+ bireylerle kişisel ilişki kuranların, maruz kalınan ayrımcılığı daha net gözlemleyip empati kurarak daha fazla farkındalık geliştirdiğini gösterebilir. Öte yandan, LGBTİ+ tanıdığı olmayan kişiler arasında, ayrımcılığın "çok yaygın olmadığını" veya "hiç yaygın olmadığını" düşünenlerin oranı daha yüksek. Bu da, doğrudan deneyim yaşamayan kişilerin ayrımcılığın boyutlarını daha az fark ettiğini ya da ayrımcılıkla daha az karşılaştıkları için böyle bir algı oluşturduklarını düşündürülebilir. Ayrıca, "emin değilim" yanıtı verenlerin oranı, LGBTİ+ tanıdıkları olmayan kişilerde (%13,8), tanıdıkları olanlara göre (%2,8) çok daha fazla. Bu, tanıdıkları olmayan kişilerin konu hakkında net bir görüş geliştirmekte

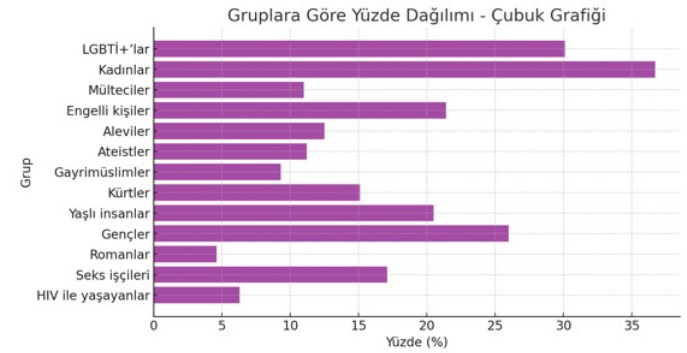
zorlandığını ya da konuya dair yeterli bilgiye sahip olmadıklarını gösterebilir. Genel olarak, LGBTİ+'lara karşı ayrımcılığın yaygın olduğu algısı güçlüdür, ancak bu algı, kişilerin sosyal çevrelerinde LGBTİ+'larla kurdukları bağlara göre değişiklik göstermektedir.

### 3. Hükümet En Az Kadınları ve LGBTİ+'ları Koruyor

Katılımcılara "LGBTİ+'lar, Kadınlar, Mülteciler, Engelli kişiler, Aleviler, Ateistler, Gayrimüslimler/Müslüman olmayanlar, Kürtler, Yaşlı insanlar, Gençler, Romanlar, Seks İşçileri ve HIV ile yaşayanlar" seçenekleri ile kimlerin hakkının en az korunduğu sorulmuş ve en fazla üç seçenekle yanıtlamaları istenmiştir. Katılımcıların görüşleri aşağıdaki tabloda gösterilmiştir.

**Soru 11.** Sizce Türkiye hükümeti en az kimin haklarını koruyor? Lütfen en fazla üç cevap seçiniz.

LGBTİ+'lar	%30.1
Kadınlar	%36.7
Mülteciler	%11
Engelli kişiler	%21.4
Aleviler	%12.5
Ateistler	%11.2
Gayrimüslimler/ Müslüman olmayanlar	%9.3
Kürtler	%15.1
Yaşlı insanlar	%20.5
Gençler	%26.0
Romanlar	%4.6
Seks işçileri	%17.1
HIV ile yaşayanlar	%6.3



Katılımcıların, hükümetin en az koruduğu gruplar hakkındaki görüşlerine göre, en fazla ayrımcılığa uğradığı düşünülen ve korunmadığına inanılan grup kadınlar (%36.7) olarak öne çıkmaktadır. Bunu, LGBTİ+'lar (%30.1) ve gençler (%26.0) takip etmektedir. Ayrıca, engelli kişiler (%21.4) ve yaşlı insanlar (%20.5) da hükümet tarafından en az korunan gruplar arasında yer almıştır. Mülteciler (%11), Aleviler (%12.5), Ateistler (%11.2), Kürtler (%15.1) ve

\* <sup>1</sup> T-test sonuçlarına göre, LGBTİ+ tanıdığı olmayanların (grup: "yok") ayrımcılığı algılama düzeyinin, LGBTİ+ tanıdıkları olanlara (grup: "var") kıyasla daha düşük olduğu görülmektedir. Özellikle ortalama değerler incelendiğinde, LGBTİ+ tanıdıkları olanların ayrımcılığı daha yaygın gördüğü anlaşılmaktadır (tanıdığı olanların ortalaması 1,68; olmayanların ortalaması 2,27). İstatistiksel olarak anlamlı bulunan bu fark (p < 0.05), tanıdık ilişkilerinin ayrımcılık algısını doğrudan etkilediğini göstermektedir. T-test sonucu, LGBTİ+'larla kişisel deneyim yaşamayanların, ayrımcılığın boyutlarını tam olarak fark edemeyeceğini desteklemektedir.

Seks İşçileri (%17.1) de sıklıkla hükümetin en az koruma sağladığı gruplar arasında ifade edilmiştir. Diğer taraftan, Gayrimüslimler/Müslüman olmayanlar (%9.3) ve HIV ile yaşayanlar (%6.3) gibi grupların daha az sıklıkla en az korunan gruplar arasında sayıldığı görülmektedir. Bu veriler, hükümetin özellikle kadınlar, LGBTİ+'lar ve gençler gibi gruplara yönelik daha fazla koruma sağlaması gerektiği yönünde güçlü bir algı bulunduğunu ortaya koymaktadır.

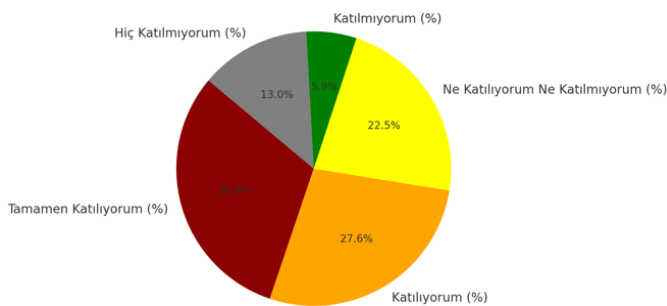
### 3.1. Yerel ve Merkezi Hükümetler Düzeyinde Ayrımcılık

Katılımcılara "LGBTİ+'lar yerel yönetim tarafından ayrımcılığa uğruyor" ve "LGBTİ+'lar merkezi yönetim (hükümet) tarafından ayrımcılığa uğruyor" ifadeleri eşliğinde 1. Kesinlikle Katılıyorum ve 5. Hiç Katılmıyorum aralığında ne düzeyde katıldıkları sorulmuş ve merkezi / yerel hükümetler düzeyinde ayrımcılığa dair görüşleri anlaşılmasına çalışılmıştır. Katılımcıların yanıtları aşağıdaki tabloda gösterilmiştir.

**Soru 14.** Aşağıdaki ifadeye ne kadar katılıyor ya da katılmıyorsunuz?: LGBTİ+'lar yerel yönetim tarafından ayrımcılığa uğruyor. ve Soru 15. Aşağıdaki ifadeye ne kadar katılıyor ya da katılmıyorsunuz? LGBTİ+'lar merkezi yönetim (hükümet) tarafından ayrımcılığa uğruyor.

	Tamamen Katılıyorum	Katılıyorum	Ne Katılıyorum Ne Katılmıyorum	Katılmıyorum	Hiç Katılmıyorum
LGBTİ+'lar yerel yönetim tarafından ayrımcılığa uğruyor.	%30.9	%27.6	%22.5	%5.9	%13.0
LGBTİ+'lar merkezi yönetim (hükümet) tarafından ayrımcılığa uğruyor.	%34.5	%26.1	%20.5	%6.5	%12.3

Yerel Yönetim Ayrımcılık Algısı - Pasta Grafiği



Yukarıdaki tabloda da görüldüğü gibi, LGBTİ+'lara karşı merkezi hükümet düzeyinde ayrımcılık yapıldığını düşünenlerin oranı %61 iken, yerel yönetimler düzeyinde bu oran %59'dur. Burada çıkan sonuçlar ikamet yeri değişkeni bağlamında incelenmiş ve sonuçlar aşağıdaki tabloda gösterilmiştir.

**Soru 14.** Aşağıdaki ifadeye ne kadar katılıyor ya da katılmıyorsunuz?: LGBTİ+'lar yerel yönetim tarafından ayrımcılığa uğruyor.

Değişken	$\bar{X}$ (1-4)	S
İkamet Yeri	Büyükşehir	2.44 1.34
	İl Merkezi	2.35 1.29
	İlçe	2.43 1.29
	Köy	2.32 1.22

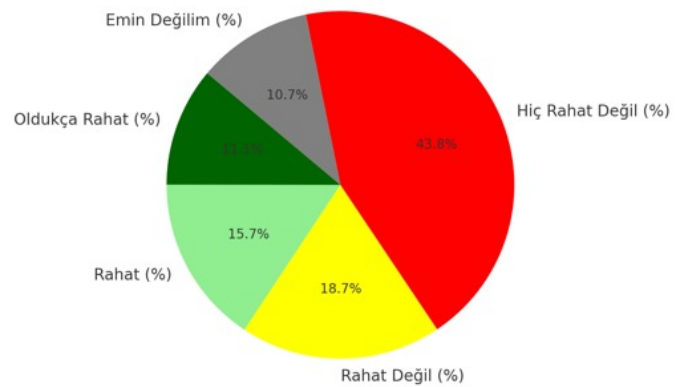
Yukarıdaki tabloda da görüldüğü gibi, ikamet yeri bağlamında katılımcıların görüşleri benzer düzeydedir. Buradan da yerel yönetimler bağlamında büyükşehir, il belediye, ilçe belediyesi gibi farklı yönetim organlarına göre somut bir farklılaşma katılımcıların görüşlerine yansımamıştır.

### 4. Azınlık Gruplarla İlişkiler

Katılımcılara çocuklarının verilen azınlık gruplarla ilişki kurmasını nasıl karşılayacakları "oldukça rahat, rahat, rahat değil ve hiç rahat değil, emin değilim" seçenekleri ile sorulmuş ve yanıtlar aşağıdaki tabloda gösterilmiştir.

**Soru 11.** Çocuğunuzun/çocuklarınızın aşağıda listelenen kimliklerden herhangi biriyle iletişim/ ilişki içinde olması konusunda ne kadar rahat olursunuz? Çocuğunuz yoksa, lütfen

	Oldukça Rahat	Rahat	Rahat Değil	Hiç Rahat Değil	Emin Değilim
LGBTİ+'lar	%11.1	%15.7	%18.7	%43.8	%10.7
Müteciler	%16.6	%15.8	%22.5	%38.7	%6.4
Engelli kişiler	%49.6	%21.1	%14.3	%10.1	%4.9
Aleviler	%44.3	%23.2	%14.7	%10.7	%7.1
Ateistler	%28.4	%18.1	%20.0	%25.8	%7.7
Gayrimüslimler/ Müslüman olmayanlar	%35.1	%24.5	%18.7	%15.9	%5.7
Kürtler	%41.0	%27.9	%14.5	%11.2	%5.3
Romanlar	%26.9	%28.3	%20.8	%15.3	%8.7
Seks işçileri	%7.3	%9.7	%20.5	%51.7	%10.7
HIV ile yaşayanlar	%6.8	%12.1	%23.7	%39.7	%17.7



Katılımcıların yanıtlarına bakıldığında, her yüz katılımcıdan 27'sinin çocuklarının LGBTİ+'larla ilişki kurmasını rahat karşıladıklarını ifade ettikleri görülmektedir. Bu oran diğer gruplarla kıyaslandığında, katılımcıların HIV'le yaşayanlar ve seks işçileri ile birlikte LGBTİ+'larla ilişkiler bağlamında rahat olmadıklarını ifade ettikleri görülmektedir. Katılımcıların ilişki kurma konusunda en olumlu tutum sergiledikleri gruplar ise engelliler, Kürtler ve Aleviler



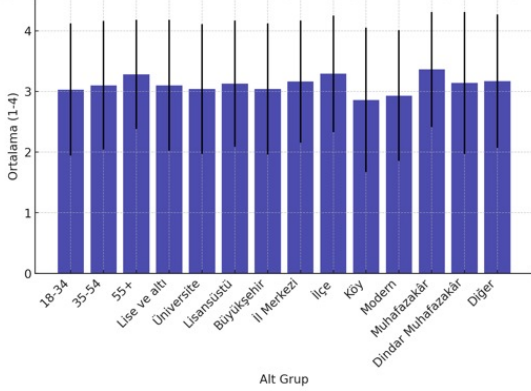
olarak öne çıkmıştır. Demografik özelliklerine göre LGBTİ+'larla ilişki kurma konusunda katılımcıların tutumları aşağıdaki tabloda gösterilmiştir. Bu tabloda 1 oldukça rahat ve 4 hiç rahat değil seçenekleri arasında, katılımcıların tutumlarına ilişkin işaretledikleri seçeneklerin ortalaması ifade edilmektedir.

**Soru 11.** Çocuğunuzun/çocuklarınızın LGBTİ+'larla iletişim/ ilişki içinde olması konusunda ne kadar rahat olursunuz?

Demografik Özelliklere Göre Ortalama Değerler - Çubuk Grafiği (Hata Çubuklarıyla)

Değişken		$\bar{X}$ (1-4)	S
Yaş	18-34	3.03	1.09
	35-54	3.10	1.06
	55+	3.28	.90
Eğitim Düzeyi	Lise ve altı	3.10	1.08
	Üniversite	3.04	1.07
	Lisansüstü	3.13	1.04
İkamet Yeri	Büyükşehir	3.04	1.08
	İl Merkezi	3.16	1.01
	İlçe	3.29	.96
	Köy	2.86	1.19
Hayat Tarzı	Modern	2.93	1.08
	Muhafazakâr	3.36	.95
	Dindar Muhafazakâr	3.14	1.17
	Diğer	3.17	1.10

Demografik Özelliklere Göre Ortalama Değerler - Çubuk Grafiği (Hata Çubuklarıyla)



## 5. LGBTİ+ Haklarını Desteklemeye İlişkin Tutum

Araştırma kapsamında katılımcılara kişisel olarak LGBTİ+'ları ne düzeyde destekledikleri ve LGBTİ+'ları destekleyenlere bu desteklerinin açık olup olmadığı sorulmuştur. Bununla birlikte, açık destek vermeyenlerin çekinceleri de sorulmuştur. Bu sorulara katılımcıların verdikleri yanıtlar aşağıdaki tabloda gösterilmiştir.

**Soru 16.** Türkiye'deki LGBTİ+ kişileri düşündüğünüzde, aşağıdakilerden hangisi sizin fikrinizi en iyi şekilde tanımlar?

**Soru 17.** LGBTİ+'lara desteğinizi açıkça ifade ederken kendinizi rahat hisseder misiniz?

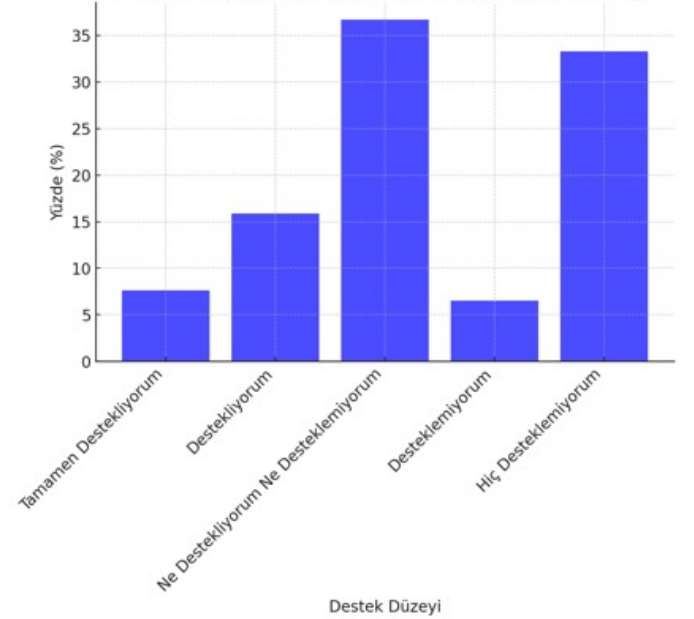
**Soru 18.** Lütfen aşağıdakilerden hangisinin LGBTİ+ toplumunu açıkça desteklemekten çekinmenizi etkilediğini seçin?

	Tamamen Destekliyorum	Destekliyorum	Ne Destekliyorum Ne Desteklemiyorum	Desteklemiyorum	Hiç Desteklemiyorum
Türkiye'deki LGBTİ+ kişileri düşündüğünüzde, aşağıdakilerden hangisi sizin fikrinizi en iyi şekilde tanımlar?	%7.6	%15.9	%36.7	%6.5	%33.3

LGBTİ+'lara desteğinizi açıkça ifade ederken kendinizi rahat hisseder misiniz?	Evet	Hayır	Emin Değilim
	%66.0	%26.3	%7.6

Lütfen aşağıdakilerden hangisinin LGBTİ+ toplumunu açıkça desteklemekten çekinmenizi etkilediğini seçin?	Devlet görevlileri, polis, politikacılar vb. yüzünden başıma gelecek sonuçlardan korkma	Çevremden dışlanma korkusu (arkadaşlar, aile, iş arkadaşları, vb.)	Toplum içinde şiddet/taciz korkusu	Sosyal medyada yada online ortamda şiddet /taciz korkusu	Diğer
	%40.8	%54.2	%53.3	%47.5	%2.5

LGBTİ+ Kişilere Destekleme Düzeyi - Çubuk Grafiği



Katılımcıların yalnızca %7.6'sı "tamamen destekliyorum" yanıtını verirken, %15.9'u "destekliyorum" şeklinde görüş bildirmiştir. Bununla birlikte, %36.7'si tarafsız kalmayı tercih ederken, desteklemeyenlerin oranı %6.5, hiç desteklemeyenlerin oranı ise %33.3 olarak kaydedilmiştir. LGBTİ+ desteğini açıkça ifade etmek konusunda, katılımcıların %66.0'ı kendilerini rahat hissederken, %26.3'ü bu konuda çekincelere sahip olduğunu belirtmiştir.

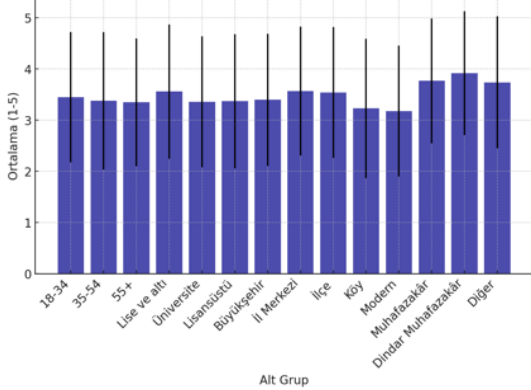
Çekincelerin nedenlerine bakıldığında, en yaygın sebep %54.2 ile “çevreden dışlanma korkusu” olarak ifade edilirken, bunu %53.3 ile “toplum içinde şiddet veya taciz korkusu” ve %47.5 ile “sosyal medyada ya da çevrimiçi ortamda şiddet/taciz korkusu” takip etmektedir. Ayrıca, %40.8 oranında “devlet görevlileri, polis veya politikacılar yüzünden olumsuz sonuçlarla karşılaşma korkusu” etkili olmuştur. Bu bulgular, LGBTİ+ haklarını destekleme konusunda hem toplumsal hem de kişisel düzeyde önemli engeller bulunduğunu göstermektedir.

Aşağıdaki tabloda ise demografik özelliklerine göre katılımcıların LGBTİ+’ları desteklemelerine ilişkin tutumları gösterilmiştir. Bu tabloda 1 tamamen destekliyorum ve 5 hiç desteklemiyorum seçenekleri arasında, katılımcıların tutumlarına ilişkin işaretledikleri seçeneklerin ortalamasını ifade etmektedir.

**Soru 16.** Türkiye’deki LGBTİ+ kişileri düşündüğünüzde, aşağıdakilerden hangisi sizin fikrinizi en iyi şekilde tanımlar?

Değişken		$\bar{X}$ (1-5)	S
Yaş	18-34	3.45	1.27
	35-54	3.38	1.34
	55+	3.35	1.25
Eğitim Düzeyi	Lise ve altı	3.56	1.31
	Üniversite	3.36	1.28
	Lisansüstü	3.37	1.31
İkamet Yeri	Büyükşehir	3.40	1.29
	İl Merkezi	3.57	1.26
	İlçe	3.54	1.28
	Köy	3.23	1.36
Hayat Tarzı	Modern	3.18	1.28
	Muhafazakâr	3.77	1.22
	Dindar Muhafazakâr	3.92	1.21
	Diğer	3.74	1.29

Demografik Özelliklere Göre Ortalama Değerler - Çubuk Grafiği (Hata Çubuklarıyla)

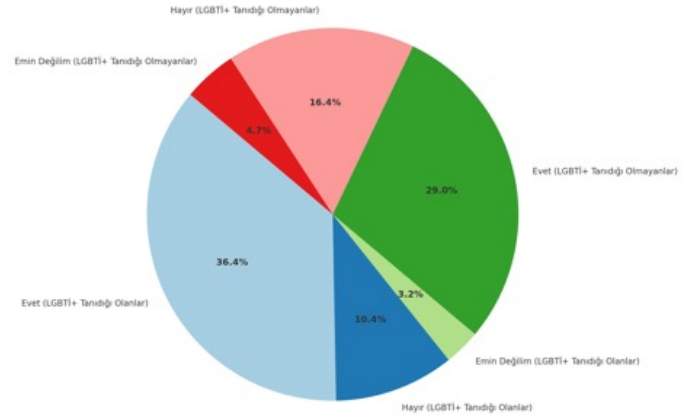


Katılımcıların demografik özelliklerine göre LGBTİ+’ları destekleme tutumlarının ortalamalarına bakıldığında, farklı değişkenlere göre anlamlı farklılıklar görülmektedir. Tutumlarda 1 en yüksek desteği, 5 ise en düşük desteği ifade etmektedir. Yaş grupları arasında, 18-34 yaş aralığındaki katılımcılar ( $X=3.45$ ) LGBTİ+’lara en düşük desteği gösterirken, 55 yaş ve üzerindeki katılımcılar ( $X=3.35$ ) biraz daha

destekleyici bir tutum sergilemiştir. Eğitim düzeyine göre, üniversite ( $X=3.36$ ) ve lisansüstü ( $X=3.37$ ) eğitim almış katılımcılar daha destekleyici bir tutuma sahipken, lise ve altı eğitim seviyesine sahip olanlar ( $X=3.56$ ) en düşük desteği göstermiştir. İkamet yerine göre, köyde yaşayanlar ( $X=3.23$ ) en destekleyici tutumu sergilerken, il merkezi ( $X=3.57$ ) ve ilçe ( $X=3.54$ ) düzeyindeki katılımcılar daha az destekleyici bir yaklaşım göstermiştir. Hayat tarzına göre, modern yaşam tarzına sahip olduğunu söyleyenler ( $X=3.18$ ) LGBTİ+’lara daha destekleyici bir tutum sergilerken, muhafazakâr ( $X=3.77$ ) ve dindar muhafazakâr ( $X=3.92$ ) katılımcıların desteği en düşüktür.

		LGBTİ+’lara desteğinizi açıkça ifade ederken kendinizi rahat hissediyor musunuz? (Yalnızca destek verenler arasında)			
		Evet	Hayır	Emin Değilim	Toplam
LGBTİ+ tanıdık (akraba, arkadaş, iş arkadaşı) var mı?	VAR	139 72,8%	40 20,9%	12 6,3%	191 100,0%
	YOK	94 58,0%	53 32,7%	15 9,3%	162 100,0%

LGBTİ+ Desteği Açıkça İfade Etme Rahatlığı - Pasta Grafiği (Tüm Değerler)



Bu tablo, LGBTİ+ bireylere destek veren kişiler arasında, bu desteği açıkça ifade ederken kendilerini ne kadar rahat hissettiklerini, LGBTİ+ tanıdıkları olup olmadığına göre göstermektedir.

- LGBTİ+ tanıdığı olanlar arasında, %72,8’i desteğini açıkça ifade ederken kendini rahat hissettiğini, %20,9’u rahatsız hissettiğini ve %6,3’ü ise “emin değilim” yanıtını vermiştir.
- LGBTİ+ tanıdığı olmayanlar arasında ise, %58,0’i desteğini ifade ederken rahat hissettiğini, %32,7’si rahatsız olduğunu ve %9,3’ü emin olmadığını belirtmiştir.

Tabloya göre, LGBTİ+ tanıdıkları olan kişiler, desteğini ifade ederken genellikle daha rahat hissetmektedir (%72,8), ancak yine de %20,9’luk bir kesim rahatsızlık duymaktadır. LGBTİ+ bireylerle doğrudan ilişkisi olmayan kişilerde ise rahatsızlık oranı daha yüksektir (%32,7).

Bu fark, LGBTİ+ tanıdıkları olanların, daha fazla farkındalık ve empati geliştirerek bu konuda kendilerine güven duyduklarını gösterebilir. Öte yandan, tanıdıkları olmayanlar arasında rahatsızlık oranının daha yüksek olması, bu kişilerin toplumsal baskıyı daha fazla hissetmesi ya da konuyla ilgili daha az kişisel deneyime sahip olmasıyla açıklanabilir.

Türkiye'deki LGBTİ+'ları düşündüğünüzde, aşağıdakilerden hangisi sizin fikrinizi en iyi şekilde tanımlıyor?						
	LGBTİ+'ı ara çok destek veriyorum	LGBTİ+'ı ara biraz destek veriyorum	LGBTİ+'lara ne destek veriyorum ne de desteklemiyorum	LGBTİ+'ı ara biraz destek vermiyorum	LGBTİ+'ı ara hiç destek vermiyorum	Toplam
LGBTİ+ tanıdığınız (akraba, arkadaş, iş arkadaş) var mı?	63 7,9%	128 16,0%	275 34,4%	56 7,0%	277 34,7%	799 100,0%
	51 7,3%	111 15,8%	275 39,2%	42 6,0%	222 31,7%	701 100,0%

Bu tablo, Türkiye'deki LGBTİ+'larla ilgili katılımcıların destek düzeylerini, LGBTİ+ tanıdıklarının olup olmamasına göre göstermektedir.

LGBTİ+ tanıdığı olanlar arasında, %7,9'u "çok destek veriyorum", %16,0'ı "biraz destek veriyorum", %34,4'ü "ne destek veriyorum ne de desteklemiyorum", %7,0'ı "biraz destek vermiyorum" ve %34,7'si "hiç destek vermiyorum" demiştir.

LGBTİ+ tanıdığı olmayanlar arasında ise, %7,3'ü "çok destek veriyorum", %15,8'i "biraz destek veriyorum", %39,2'si "ne destek veriyorum ne de desteklemiyorum", %6,0'ı "biraz destek vermiyorum" ve %31,7'si "hiç destek vermiyorum" yanıtını vermiştir.

Her iki grup arasında da LGBTİ+ bireylere verilen destek düzeylerinde benzer eğilimler olduğu gözlemleniyor. Ancak, LGBTİ+ tanıdığı olanlar arasında "hiç destek vermiyorum" diyenlerin oranı (%34,7), tanıdığı olmayanlara göre biraz daha yüksek (%31,7). Bu, LGBTİ+ bireylerle doğrudan ilişkisi olanların bazı durumlarda destek vermeme eğiliminde olabileceğini ya da çevresel faktörlerden etkilenebileceğini gösterebilir. Diğer yandan, "ne destek veriyorum ne de desteklemiyorum" diyenlerin oranı, tanıdığı olmayanlar arasında daha yüksek (%39,2), bu da söz konusu kişilerin konuyla ilgili net bir tutum geliştirmekte zorlandıklarını ya da daha nötr bir duruş sergilediklerini düşündürülebilir.

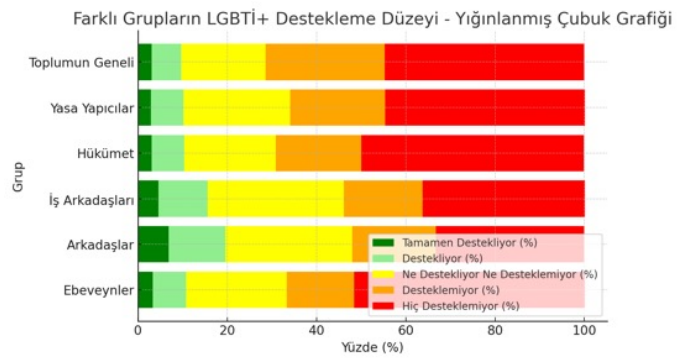
### 5.1. LGBTİ+'lara İlişkin Toplumsal Tutuma Dair Görüşler

Katılımcılara toplumsal çevrelerinin (ebeveynleri, arkadaşları, iş arkadaşları, hükümet, yasa yapıcılar

ve toplumun geneli) LGBTİ+'lara ilişkin görüşleri sorulmuş ve yanıtlar aşağıdaki tabloda gösterilmiştir.

**Soru 19.** Çevrenizdeki kişileri ve toplumu düşündüğünüzde, aşağıdaki ifadelerden hangisinin çevrenizdeki kişilerin LGBTİ+'larla ilgili görüşlerini en iyi tanımladığını düşünüyorsunuz?

	Tamamen Destekliyo r	Destekliyo r	Ne Destekliyo r	Desteklemiy o r	Hiç Desteklemiy o r
Ebeveynler	3.3	7.5	22.5	15.1	51.7
Arkadaşlar	6.9	12.7	28.4	18.7	33.3
İş Arkadaşları	4F.6	11.0	30.5	17.7	36.3
Hükümet	3.1	7.3	20.5	19.1	49.9
Yasa Yapıcılar	2.9	7.3	23.9	21.3	44.7
Toplumun Geneli	3.1	6.6	18.9	26.7	44.7



Katılımcıların görüşlerine göre, hükümet, yasa yapıcılar, toplumun geneli ve yakın çevrelerindeki kişilerin LGBTİ+'lara yönelik tutumları, destek açısından büyük ölçüde olumsuz olarak algılanmaktadır. Hükümete ilişkin olarak, katılımcıların %49.9'u hükümetin LGBTİ+'ları desteklemediğini, %19.1'i ise hiç desteklemediğini belirtmiştir. Bu oranlar, hükümetin LGBTİ+'lara yönelik desteğinin oldukça yetersiz algılandığını göstermektedir. Benzer şekilde, yasa yapıcılar için de algı benzerdir; katılımcıların %44.7'si yasa yapıcıların LGBTİ+'ları desteklemediğini, %21.3'ü ise hiç desteklemediğini ifade etmiştir. Bu veriler, resmi kurumların ve politikacıların LGBTİ+ hakları konusundaki tutumlarının olumsuz algılandığını ortaya koymaktadır. Toplumun genelindeki tutum da olumsuzdur; katılımcıların %44.7'si toplumun LGBTİ+'ları desteklemediğini, %26.7'si ise hiç desteklemediğini düşünmektedir. Bu bulgular, toplumda LGBTİ+ haklarına yönelik desteğin sınırlı olduğunu göstermektedir. Yakın çevreler açısından bakıldığında, ebeveynlerin LGBTİ+'lara desteği en düşük seviyede algılanmıştır; katılımcıların %51.7'si ebeveynlerin hiç desteklemediğini, %15.1'i ise desteklemediğini ifade etmiştir. İş arkadaşları ve arkadaşlar arasında da destek düzeyinin düşük olduğu gözlemlenmiştir. İş arkadaşları için için bu oranlar %36.3 desteklemeyen ve %17.7 hiç



desteklemeyen olarak belirtilirken, arkadaşlar için %33.3 desteklemeyen ve %18.7 hiç desteklemeyen şeklinde ortaya çıkmıştır. Genel olarak bu sonuçlar hem kurumsal hem de toplumsal düzeyde LGBTİ+ haklarına yönelik desteğin yetersiz olduğu algısını güçlendirmektedir. Özellikle hükümet ve yasa yapıcılar gibi resmi otoritelerin desteği, katılımcılar tarafından oldukça düşük bir seviyede değerlendirilmektedir.

LGBTİ+ haklarını toplumun genelinin tamamen desteklediğini veya desteklediğini ifade edenlerin hayat tarzına bakıldığında bu kişilerin %63'ü yaşam tarzını "modern" olarak ifade etmektedir. Bununla birlikte bu kişilerin %63.7'si büyükşehirlerde yaşadıklarını ifade ederken, %69.2'si lisans ve üzeri eğitim seviyesine sahiptir. Bu durum göz önünde bulundurulduğunda, büyükşehirde yaşayan, eğitim düzeyi yüksek ve modern yaşam tarzına sahip olduğunu ifade eden katılımcıların toplumun genelinin LGBTİ+ hakları bağlamındaki tutumuna ilişkin daha olumlu bir algıya sahip oldukları ifade edilebilir.

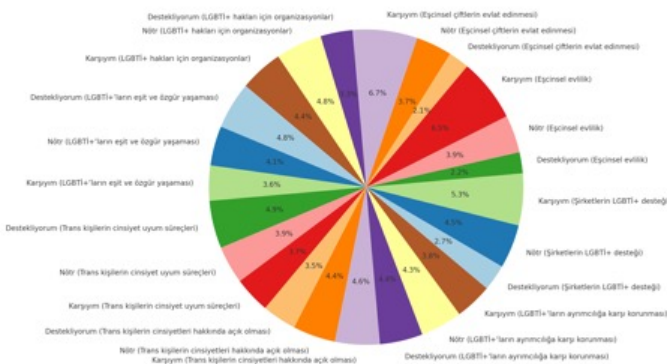
## 5.2. LGBTİ+ Haklarına İlişkin Katılımcıların Tutumları

Katılımcılara LGBTİ+ haklarını destekleyip desteklemedikleri somut örnekler kullanılarak sorulmuştur. Katılımcıların yanıtları aşağıdaki tabloda gösterilmiştir.

**Soru 20.** Aşağıdakileri ne ölçüde destekliyor veya karşı çıkıyorsunuz?

	Destekliyorum	Nötr	Karşıyım
LGBTİ+'ların eşit ve özgür yaşamasını	%38.8	%32.4	%28.8
Trans kişilerin cinsiyet uyum süreçleri için sağlık hizmeti almasını	%39.1	%31.1	%29.9
Trans kişilerin cinsiyetleri ve cinsellikleri hakkında açık olmasını	%28.3	%34.9	%36.8
LGBTİ+'ların maruz kaldığı ayrımcılıklara karşı kanunlar olmasını	%35.3	%34.3	%30.5
Şirketlerin ve markaların LGBTİ+'ları reklamlar ve sponsorluklarla aktif olarak desteklemesini	%21.5	%35.9	%42.5
Eşcinsel/ aynı cinsiyetten çiftlerin evlenebilmesini	%17.3	%30.9	%51.8
Eşcinsel/ aynı cinsiyetten çiftlerin çocuk evlat edinebilmesini	%17.1	%29.5	%53.3
Türkiye'de LGBTİ+'ların haklarını korumaya adanmış kâr amacı gütmeyen organizasyonların varlığı	%26.3	%38.2	%35.5

LGBTİ+ Haklarına Destek Düzeyi - Pasta Grafiği (Tüm Değerler)



Katılımcılara LGBTİ+ haklarına yönelik belirli alanlarda destekleyip desteklemedikleri sorulduğunda, evlilik ve evlat edinme hakları dışındaki konularda karşı çıkanların oranının %50'nin altında olduğu görülmüştür. Örneğin, katılımcıların %39.1'i transların cinsiyet uyum süreçleri için sağlık hizmeti almasını desteklerken, yalnızca %29.9'u buna karşı çıkmıştır. Benzer şekilde, LGBTİ+'ların eşit ve özgür bir şekilde yaşamasını destekleyenlerin oranı %38.8 iken, karşı çıkanlar %28.8'de kalmıştır. LGBTİ+'ların ayrımcılığa karşı korunmasını sağlayacak yasaların olması konusunda da destekleyenlerin oranı (%35.3), karşı çıkanlardan (%30.5) daha yüksektir. Şirketlerin ve markaların reklamlar veya sponsorluklarla LGBTİ+'ları desteklemesi konusundaki tutumlar ise daha farklı bir dağılım göstermektedir; destek oranı %21.5'te kalırken, karşı çıkanların oranı %42.5 olmuştur. Ayrıca, Türkiye'de LGBTİ+ haklarını korumaya yönelik kâr amacı gütmeyen organizasyonların varlığını destekleyenlerin oranı %26.3, buna karşı çıkanların oranı ise %35.5'tir. Bu sonuçlar, özellikle bireysel haklar ve temel eşitlik konularında toplumsal desteğin görece daha yüksek olduğunu ancak evlilik ve evlat edinme gibi haklara yönelik desteğin oldukça sınırlı kaldığını göstermektedir.

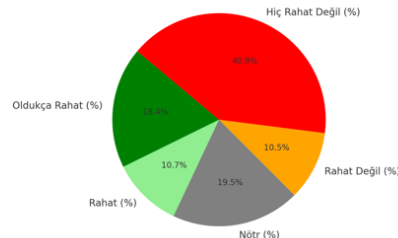
## 6. LGBTİ+'ların Statüsüne İlişkin Tutum

Katılımcılara LGBTİ+'ların "Bakan, Cumhurbaşkanı, Milletvekili, Oyuncu, Müzisyen, Sanatçı, Öğretmen, Doktor ve Satış Temsilcisi" olması durumunda ne kadar rahat hissedecekleri 1. Oldukça Rahat ve 5. Hiç Rahat Değil seçenekleri ile sorulmuş ve yanıtlar aşağıdaki tabloda gösterilmiştir.

**Soru 23.** Lütfen aşağıdaki pozisyonlarda LGBTİ+ topluluğundan birinin bulunmasının sizi ne kadar rahat hissettireceğini belirtin

	Oldukça Rahat	Rahat	Nötr	Rahat Değil	Hiç Rahat Değil
Bakan	%19.1	%12.4	%20.7	%12.7	%35.0
Cumhurbaşkanı	%18.4	%10.7	%19.5	%10.5	%40.9
Milletvekili	%20.5	%12.3	%21.9	%11.8	%33.5
Oyuncu	%28.2	%17.9	%25.5	%10.0	%18.5
Müzisyen	%29.5	%18.7	%25.5	%8.9	%17.3
Sanatçı	%28.4	%18.3	%25.2	%10.1	%18.0
Öğretmen/ Eğitimci	%16.9	%12.4	%20.7	%14.8	%35.1
Doktor	%22.5	%17.2	%22.3	%12.2	%25.9
Satış temsilcisi	%24.2	%17.5	%26.5	%11.1	%20.7

LGBTİ+ Bireylerin Cumhurbaşkanı Olmasına Yönelik Rahatlık Düzeyi - Pasta Grafiği



Katılımcılara, LGBTİ+'ların çeşitli mesleklerde yer alması durumunda nasıl hissettikleri sorulmuştur. Verilere göre, bazı mesleklerde rahatsız olmayanlar, rahatsız olanlara oranla daha yüksek bir orana sahiptir. Özellikle oyuncu, müzisyen, sanatçı ve satış temsilcisi gibi mesleklerde rahatsız olmayanların oranı, rahatsız olanları geçmektedir. Bu mesleklerde katılımcılar, LGBTİ+'ların varlığını daha fazla kabul etmekte ve bu durumu daha rahat bir şekilde karşılamaktadırlar. Bununla birlikte, bakan, cumhurbaşkanı, milletvekili, öğretmen ve doktor gibi daha toplumsal ve otoriter pozisyonlar söz konusu olduğunda, rahatsız olanların oranı rahatsız olmayanlara kıyasla daha yüksektir. Bu sonuç, toplumda bazı mesleklerde LGBTİ+'ların varlığına daha fazla hoşgörü gösterildiğini, ancak diğer daha otoriter ve geleneksel pozisyonlarda daha fazla çekincenin olduğunu göstermektedir.

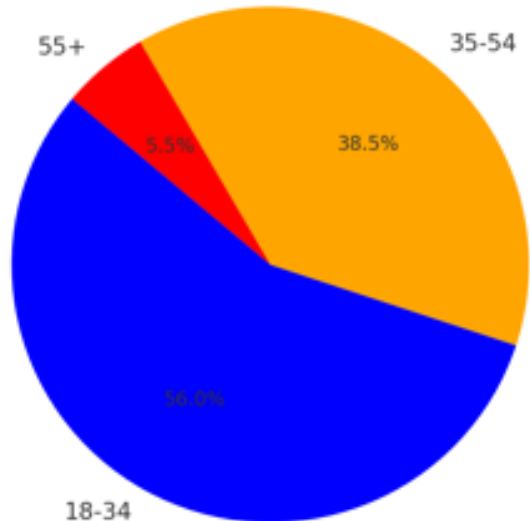
### A. Araştırma Künyesi ve Katılımcıların Profili

Bu araştırma, Kaos GL ve 17 Mayıs dernekleri tarafından yürütülmüş olup, araştırma sürecinde soruların hazırlanması, tedarikçi seçimi ve sonuçların analiz edilmesi aşamalarında Nielsen'den danışmanlık alınmıştır. Örneklem tedarikçisi olarak Prodege ile işbirliği yapılmış ve Türkiye'de yaşayan 18 yaş ve üzeri bireylerden toplam 1.500 katılımcıdan tam ve kullanılabilir veri toplanmıştır. Araştırmada herhangi bir ilave kota belirlenmemiştir. Anketin saha uygulaması, 16 Mayıs - 24 Mayıs 2024 tarihleri arasında gerçekleştirilmiştir. Araştırma %95 güven düzeyinde Türkiye evrenini temsil eden geçerli ve güvenilir bir araştırmadır.

#### A.1. Yaş

Yaş	n	%
18-34	841	56.1
35-54	577	38.5
55+	82	5.5

### Katılımcıların Yaş Dağılımı - Pasta Grafiği

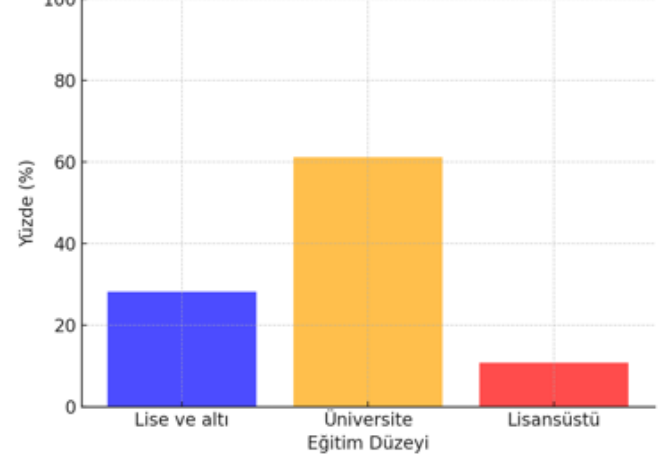


Katılımcıların yaş dağılımı incelendiğinde, en büyük grubu 18-34 yaş arası bireyler oluşturmuştur ve bu yaş grubunun toplam katılımcı sayısına oranı %56,1'dir. 35-54 yaş arasındaki katılımcılar ise %38,5 ile ikinci büyük grubu oluştururken, 55 yaş ve üzerindeki katılımcıların oranı %5,5 ile daha düşük bir seviyededir. Bu demografik dağılım, araştırmaya katılanların büyük çoğunluğunun genç ve orta yaşlı bireyler olduğunu göstermektedir.

#### A.2. Eğitim Düzeyi

Eğitim Düzeyi	n	%
Lise ve altı	423	28.2
Üniversite	917	61.1
Lisansüstü	160	10.7

### Katılımcıların Eğitim Düzeyi Dağılımı - Çubuk Grafiği

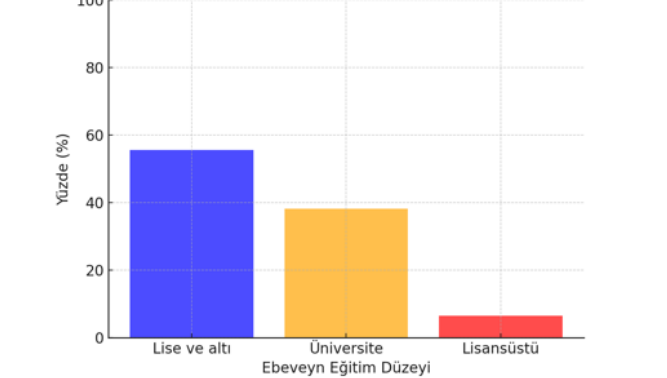


Katılımcıların %61.1'i üniversite mezunu olup, %28.2'si lise ve altı düzeyde eğitim almıştır. %10.7'lik bir oran ise lisansüstü eğitim görmektedir. Bu dağılım, katılımcıların büyük çoğunluğunun üniversite eğitimi tamamladığını, ancak önemli bir kısmının da lise veya altı eğitim düzeyine sahip olduğunu göstermektedir. Lisansüstü eğitim alan bireyler ise katılımcıların daha küçük bir kısmını oluşturmaktadır.

#### A.2.1. Ebeveynlerin Eğitim Düzeyi

Ebeveyn Eğitim Düzeyi	n	%
Lise ve altı	832	55.5
Üniversite	572	38.1
Lisansüstü	96	6.4

### Katılımcıların Ebeveynlerinin Eğitim Düzeyi Dağılımı - Çubuk Grafiği



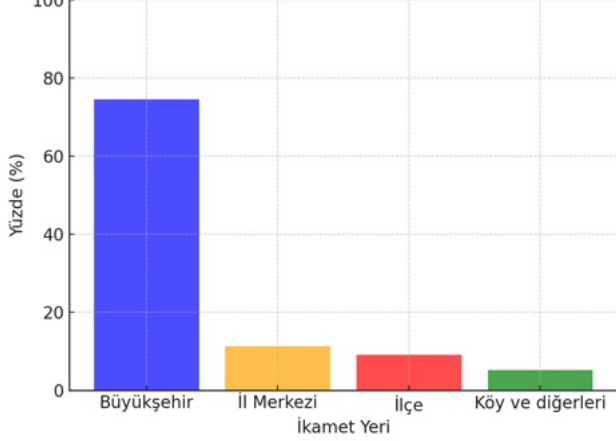
Katılımcıların ebeveynlerinin eğitim düzeyine göre dağılımında, çoğunluğunun ebeveynlerinin lise ve altı seviyesinde eğitim aldığı belirtilmektedir.

Ebeveynlerinin lise ve altı eğitim düzeyine sahip olduğunu ifade eden katılımcılar %55,5 oranıyla en büyük grubu oluştururken, ebeveynlerinin üniversite düzeyinde eğitim aldığını belirten katılımcılar %38,1 oranında yer almaktadır. Ebeveynlerinin lisansüstü eğitim düzeyine sahip olduğunu ifade eden katılımcıların oranı ise %6,4'tür.

#### A.3. İkamet Yeri

İkamet Yeri	n	%
Büyükşehir	1117	74.5
İl Merkezi	170	11.3
İlçe	136	9.1
Köy ve diğerleri	77	5.1

Katılımcıların İkamet Yerine Göre Dağılımı - Çubuk Grafiği

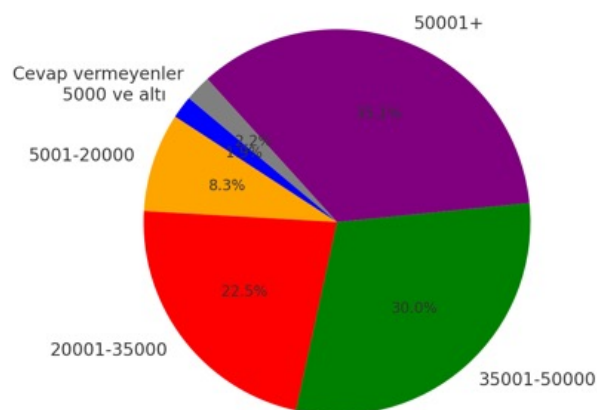


Katılımcıların ikamet yerlerine bakıldığında, büyükşehirlerde yaşayan bireyler en büyük grubu oluşturmaktadır ve bu grubun oranı %74,5'tir. İl merkezlerinde yaşayan katılımcıların oranı %11,3, ilçelerde yaşayanların oranı ise %9,1 olarak belirlenmiştir. Köylerde ve diğer bölgelerde yaşayan katılımcıların oranı ise %5,1'dir. Bu dağılım, araştırmaya katılanların büyük bir kısmının büyükşehirlerde yaşayan bireyler olduğunu, kırsal alanlarda yaşayan katılımcıların ise nispeten az olduğunu göstermektedir.

#### A.4. Hane Geliri

Hane Geliri	n	%
5000 ve altı	29	1.9
5001-20000	125	8.3
20001-35000	337	22.5
35001-50000	450	30.0
50001+	526	35.1
Cevap vermeyenler	33	2.2

Katılımcıların Hane Gelirine Göre Dağılımı - Pasta Grafiği

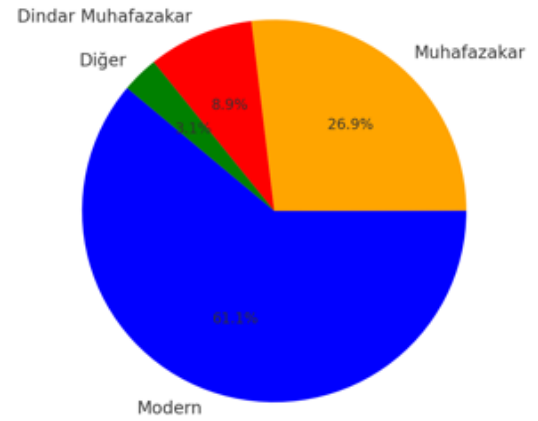


Katılımcıların en büyük kısmı, %35.1 ile 50.001 TL ve üzeri gelire sahiptir. Bunu %30.0 ile 35.001-50.000 TL gelir aralığı takip etmektedir. 20.001-35.000 TL gelir aralığında yer alanlar %22.5 oranındayken, 5.001-20.000 TL aralığında yer alanların oranı %8.3 olarak görülmektedir. En düşük gelir grubunda, 5.000 TL ve altı geliri olan katılımcıların oranı %1.9'dur. Hane geliriyle ilgili bilgi paylaşmayan katılımcılar ise %2.2'lik bir kesimi oluşturmaktadır.

#### A.5. Yaşam Tarzı

Yaşam Tarzı	n	%
Modern	918	61.2
Muhafazakar	403	26.9
Dindar Muhafazakar	133	8.9
Diğer	46	3.1

Katılımcıların Yaşam Tarzına Göre Dağılımı - Pasta Grafiği

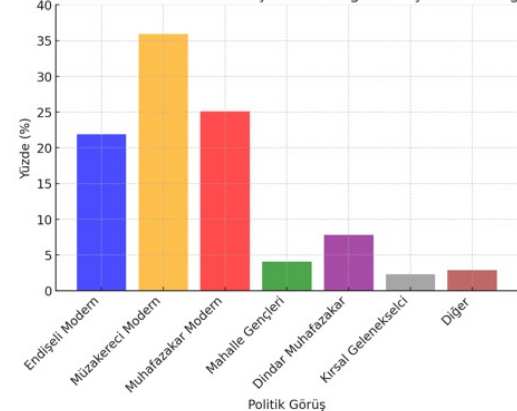


Katılımcıların yaşam tarzlarına göre dağılımında, en büyük grubu %61,2 ile modern yaşam tarzını benimseyenler oluşturmaktadır. Bunu %26,9 oranında muhafazakar yaşam tarzını tercih eden katılımcılar takip etmektedir. Dindar muhafazakar yaşam tarzını benimseyenlerin oranı ise %8,9'dur. Diğer yaşam tarzlarına ait seçenekleri tercih eden katılımcıların oranı ise %3,1 ile daha düşüktür.

#### A.6. Politik Görüş

Politik Görüş	n	%
Endişeli Modern	329	21.9
Müzakereci Modern	538	35.9
Muhafazakar Modern	376	25.1
Mahalle Gençleri	62	4.1
Dindar Muhafazakar	117	7.8
Kırsal Gelenekselci	35	2.3
Diğer	43	2.9

Katılımcıların Politik Görüşüne Göre Dağılımı - Çubuk Grafiği

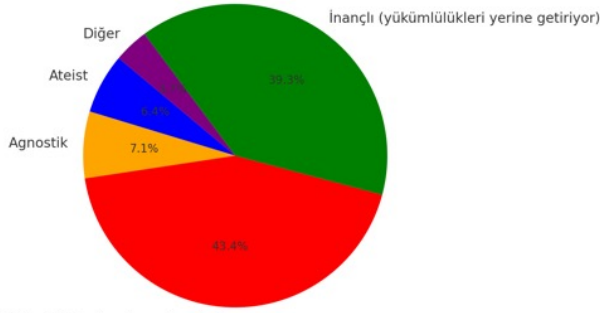


Katılımcıların en büyük grubunu Müzakereci Modern görüşünü benimseyenler oluşturmaktadır olup, bu grup katılımcıların %35.9'unu temsil etmektedir. Onu takip eden grup ise Muhafazakar Modern görüşüne sahip olanlar olup, %25.1'lik bir oranı kapsamaktadır. Endişeli Modern görüşünü benimseyenler ise katılımcıların %21.9'unu oluştururken, daha küçük bir grubu temsil eden Dindar Muhafazakar ve Mahalle Gençleri grupları sırasıyla %7.8 ve %4.1 oranına sahiptir. Kırsal Gelenekselci görüşünü benimseyen katılımcılar %2.3 ile en düşük oranı oluştururken, %2.9'luk bir kesim ise diğer kategorisini seçmiştir.

#### A.7. Dine Bakış

Dine Bakış	n	%
Ateist	96	6.4
Agnostik	107	7.1
İnançlı (yükümlülükleri yerine getirmiyor)	651	43.4
İnançlı (yükümlülükleri yerine getiriyor)	590	39.3
Diğer	56	3.7

Katılımcıların Dine Bakış Açısına Göre Dağılımı - Pasta Grafiği

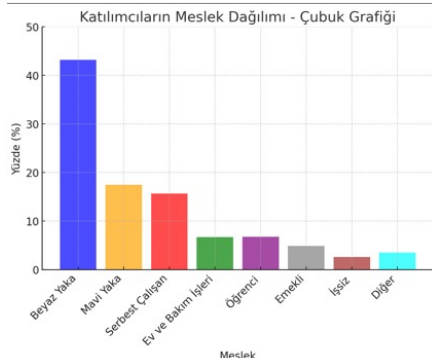


İnançlı (yükümlülükleri yerine getirmiyor)

Katılımcıların büyük bir kısmı inançlı olup, bunların %39.3'ü dini yükümlülüklerini yerine getirdiğini belirtirken, %43.4'lük bir kesim ise inançlı ancak dini yükümlülüklerini yerine getirmediğini ifade etmiştir. Agnostik (7.1%) ve Ateist (6.4%) bakış açılarına sahip katılımcıların oranı ise daha düşüktür. Ayrıca, %3.7'lik bir grup diğer kategorisini seçmiştir.

#### A.8. İstihdam

	n	%
Beyaz Yaka	648	43.2
Mavi Yaka	263	17.5
Serbest Çalışan	235	15.7
Ev ve Bakım İşleri	101	6.7
Öğrenci	87	6.8
Emekli	74	4.9
İşsiz	39	2.6
Diğer	53	3.5

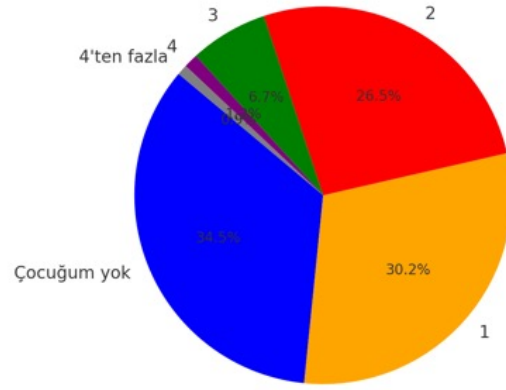


Katılımcıların %43.2'si beyaz yaka çalışanlar olarak kategorize edilmiştir, bu da katılımcıların büyük bir kısmının yönetsel veya ofis içi işler yaptığını gösterir. %17.5'i mavi yaka işlerinde çalışırken, %15.7'si serbest çalışanlardır. Diğer gruplar ise daha küçük oranlar oluşturur: %6.7'si ev ve bakım işleriyle meşgulken, %6.8'i öğrenci, %4.9'u emekli, %2.6'sı işsizdir. Ayrıca %3.5'lik bir kesim de "diğer" kategorisinde yer almaktadır.

#### A.9. Çocuk Sayısı

Çocuk Sayısı	n	%
Çocuğum yok	517	34.5
1	453	30.2
2	398	26.5
3	101	6.7
4	18	1.2
4'den fazla	13	.9

Katılımcıların Çocuk Sayısına Göre Dağılımı - Pasta Grafiği

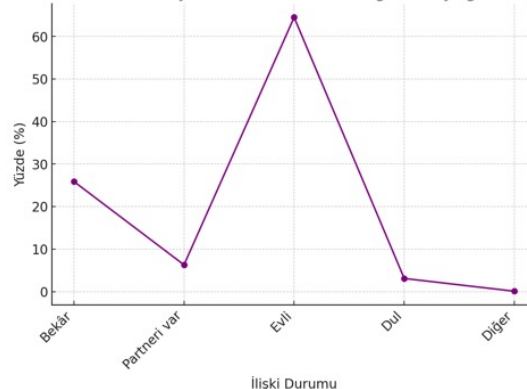


Çocuğu olmayan katılımcılar %34.5 ile en büyük grubu oluştururken, bir çocuğu olan katılımcıların oranı %30.2'dir. İki çocuğu olan katılımcılar %26.5'lik bir oranla üçüncü sırada yer almaktadır. Üç çocuğu olan katılımcıların oranı %6.7, dört çocuğu olanların oranı ise %1.2'dir. Dört ve daha fazla çocuğu olan katılımcıların oranı ise %0.9 gibi oldukça düşük bir seviyededir.

#### A10. İlişki Durumu

İlişki Durumu	n	%
Bekâr	389	25.9
Partneri var	95	6.3
Evli	967	64.5
Dul	47	3.1
Diğer	2	.1

Katılımcıların İlişki Durumuna Göre Dağılımı - Çizgi Grafiği

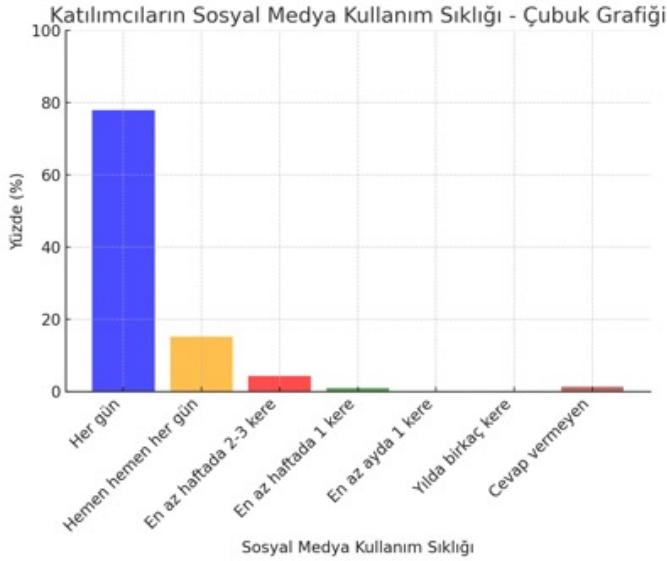




Evli katılımcılar %64.5 ile en büyük grubu oluştururken, bekâr olan katılımcıların oranı %25.9'dur. Partneri olan katılımcıların oranı ise %6.3 ile daha düşük bir seviyededir. Dul olan katılımcılar %3.1, diğer ilişki durumunu belirten katılımcılar ise %0.1 ile en küçük grubu oluşturmaktadır.

#### A.11. Sosyal Medya Kullanımı

Sosyal Medya Kullanım Sıklığı	n	%
Her gün	1170	78.0
Hemen hemen her gün	228	15.2
En az haftada 2-3 kere	65	4.3
En az haftada 1 kere	13	.9
En az ayda 1 kere	1	.1
Yılda birkaç kere	3	.2
Cevap vermeyen	20	1.3

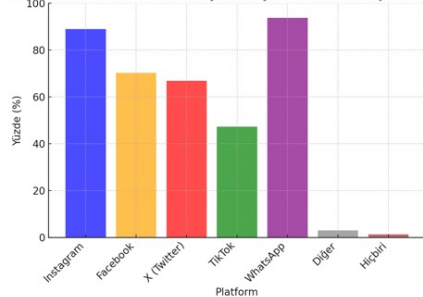


Katılımcıların büyük bir kısmı, her gün sosyal medya kullandığını belirtmiştir ve bu oran %78.0'dır. Hemen hemen her gün sosyal medya kullananlar ise %15.2 ile önemli bir kesimi oluşturmaktadır. En az haftada 2-3 kere kullananlar %4.3 ile daha küçük bir grup oluştururken, en az haftada 1 kere kullananlar %0.9 oranıyla azınlıktadır. En az ayda 1 kere kullananlar %0.1, yılda birkaç kere kullananlar ise %0.2 ile en düşük oranı temsil etmektedir. Cevap vermeyenler ise %1.3 ile küçük bir paya sahiptir.

#### A.11.1. Kullandıkları Sosyal Medya Platformları

Platformlar	n	%
Instagram	1333	88.9
Facebook	1054	70.3
X	1003	66.9
TikTok	709	47.3
WhatsApp	1405	93.7
Diğer	43	2.9
Hiçbiri	20	1.3

Katılımcıların Kullandıkları Sosyal Medya Platformları - Çubuk Grafiği

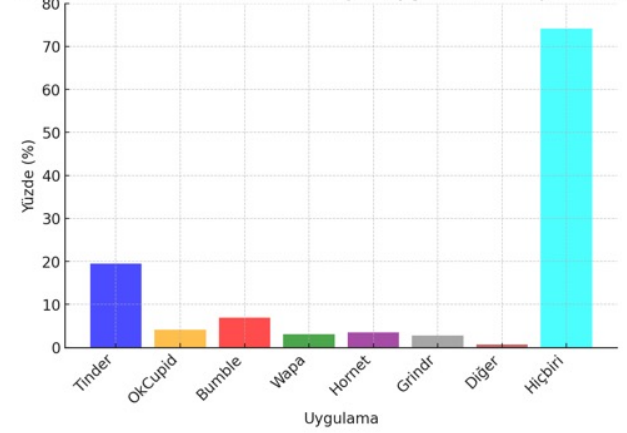


WhatsApp %93.7 ile en yaygın kullanılan platform olarak öne çıkmaktadır. Instagram %88.9, Facebook %70.3 ve X %66.9 ile sırasıyla diğer popüler platformlar arasında yer almaktadır. TikTok %47.3 oranla önemli bir kullanım payına sahipken, Diğer platformlar %2.9 ve Hiçbiri diyen katılımcılar %1.3 ile en düşük oranlara sahiptir.

#### A.11.2. Arkadaşlık Uygulamaları

Uygulamalar	n	%
Tinder	292	19.5
OkCupid	62	4.1
Bumble	104	6.9
Wapa	47	3.1
Hornet	52	3.5
Grindr	42	2.8
Diğer	10	.7
Hiçbiri	1111	74.1

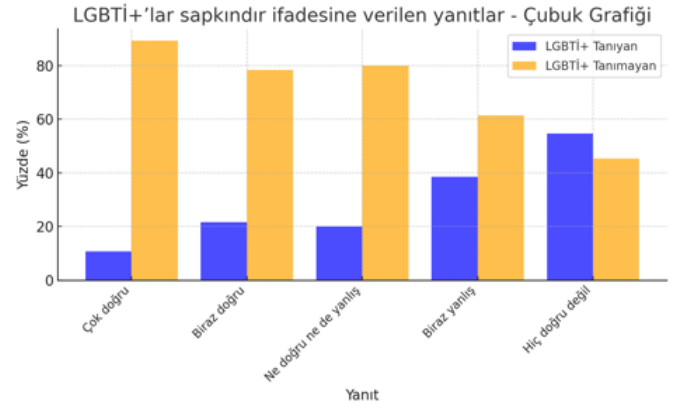
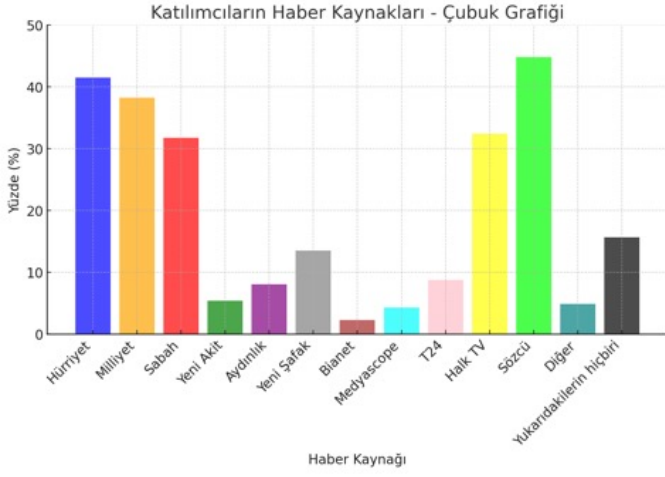
Katılımcıların Kullandıkları Arkadaşlık Uygulamaları - Çubuk Grafiği



Katılımcıların %74.1'i hiçbir arkadaşlık uygulaması kullanmadığını belirtmiştir. Kullanıcılar arasında en yaygın kullanılan uygulama Tinder olup, %19.5'lik bir oranla en fazla tercih edilendir. Diğer popüler uygulamalar arasında Bumble (yüzde 6.9), Hornet (yüzde 3.5) ve OkCupid (yüzde 4.1) yer almaktadır. Grindr ve Wapa gibi platformları kullananlar sırasıyla %2.8 ve %3.1 oranına sahiptir. Ayrıca, %0.7 oranında katılımcı farklı uygulamalar kullanırken, büyük bir çoğunluk, yani %74.1'i bu tür uygulamaları kullanmamaktadır.

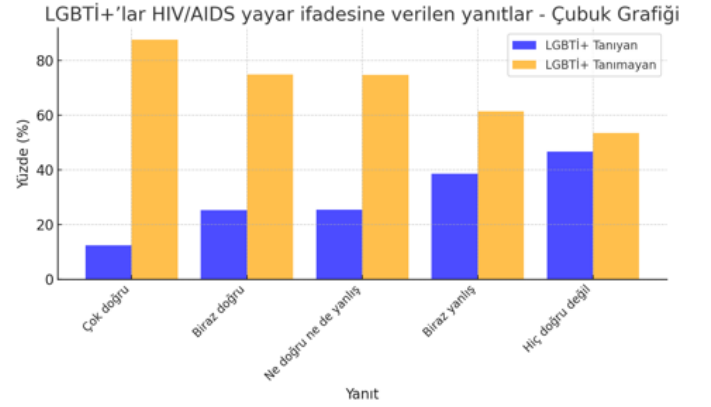
#### A.12. Takip Edilen Haber Kaynakları

Kaynaklar	n	%
Hürriyet	623	41.5
Milliyet	574	38.3
Sabah	477	31.8
Yeni Akit	81	5.4
Aydınlık	121	8.1
Yeni Şafak	203	13.5
Bianet	35	2.3
Medyascope	65	4.3
T24	132	8.8
Halk TV	486	32.4
Sözcü	672	44.8
Diğer	73	4.9
Yukarıdakilerin hiçbiri	236	15.7



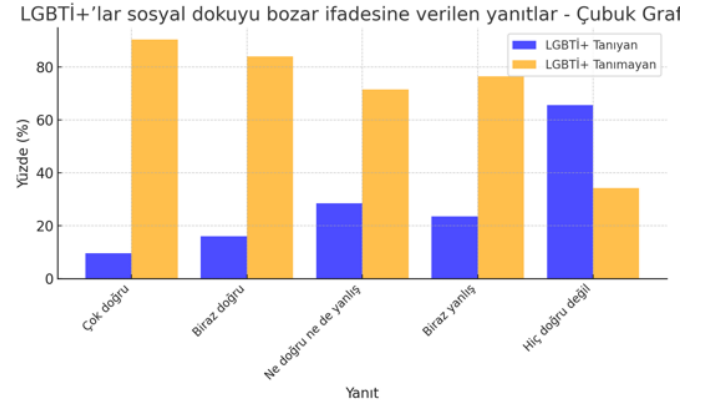
LGBTİ+ tanıdığınız (akraba, arkadaş, iş arkadaşı) var mı?

### 3. LGBTİ+'lar HIV/AIDS yayar.



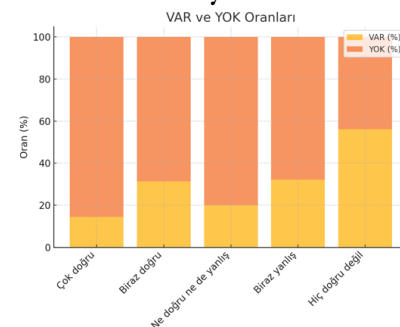
LGBTİ+ tanıdığınız (akraba, arkadaş, iş arkadaşı) var mı?

### 4. LGBTİ+'lar sosyal dokuyu bozar.



LGBTİ+ tanıdığınız (akraba, arkadaş, iş arkadaşı) var mı?

### 5. LGBTİ+'lar yerli ve milli değildir

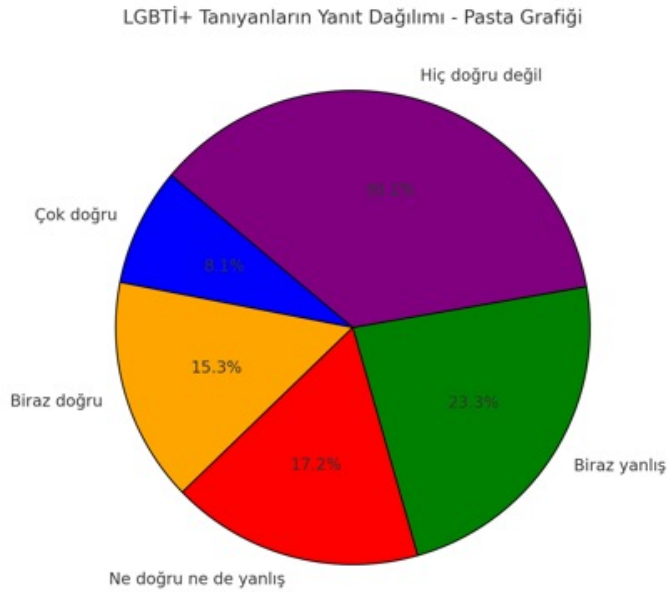


Katılımcıların %44.8'i Sözcü gazetesini takip ederken, %41.5'i Hürriyet'i takip etmektedir. Diğer önemli haber kaynakları arasında Milliyet (%38.3), Sabah (%31.8), Halk TV (%32.4) ve Yeni Şafak (%13.5) yer almaktadır. T24 ve Aydınlık gibi platformları takip eden katılımcı oranları sırasıyla %8.8 ve %8.1'dir. Ayrıca, daha düşük oranlarla Yeni Akit (%5.4), Bianet (%2.3) ve Medyascope (%4.3) takip edilmektedir. %15.7'lik bir oran ise yukarıda belirtilen hiçbir haber kaynağını takip etmemektedir.

## Ek 1. Yaygın Kavram Yanılgıları ve LGBTİ+ Tanıdığınız Var mı (Çapraz Tablo)

LGBTİ+ tanıdığınız (akraba, arkadaş, iş arkadaşı) var mı?

### 1. LGBTİ+'lar aileyi yıkıyor.



LGBTİ+ tanıdığınız (akraba, arkadaş, iş arkadaşı) var mı?

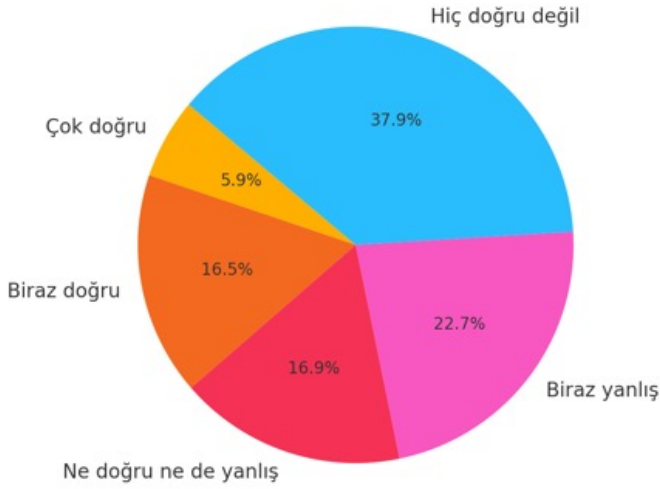
### 2. LGBTİ+'lar sapkıncıdır.



LGBTİ+ tanıdığınız (akraba, arkadaş, iş arkadaşı) var mı?

## 6. LGBTİ+ dernekleri, aile yapısını ve toplumu bozuyor.

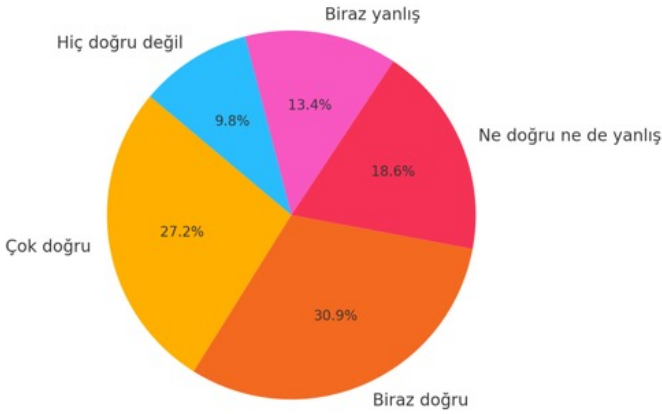
VAR (%) Dağılımı



LGBTİ+ tanıdığınız (akraba, arkadaş, iş arkadaşı) var mı?

## 7. LGBTİ+'ların daha görünür olması olumludur çünkü diğerlerine varoluşları konusunda daha açık olmaları için ilham verecektir.

VAR (%) Dağılımı



LGBTİ+ tanıdığınız (akraba, arkadaş, iş arkadaşı) var mı?

## 8. LGBTİ+'lar daha görünür oldukça, daha fazla insanı LGBTİ+ olmaya zorlayacaklar.

VAR (%) Dağılımı



LGBTİ+ tanıdığınız (akraba, arkadaş, iş arkadaşı) var mı?

## 9. LGBTİ+'lar çocuklara kötü örnek oluyor.

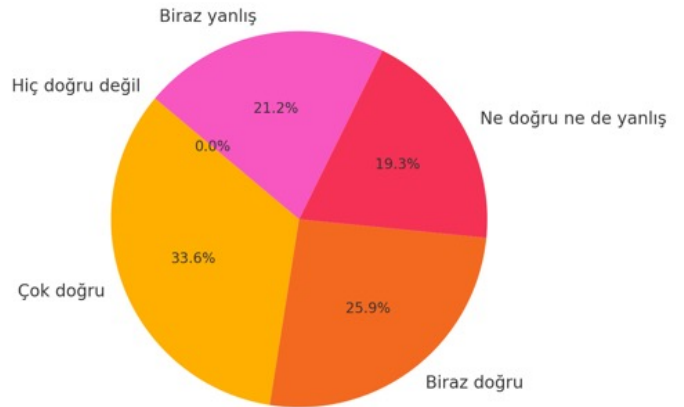
VAR (%) Dağılımı



LGBTİ+ tanıdığınız (akraba, arkadaş, iş arkadaşı) var mı?

## 10. LGBTİ+'lar eğlencelidir.

VAR (%) Dağılımı



LGBTİ+ tanıdığınız (akraba, arkadaş, iş arkadaşı) var mı?

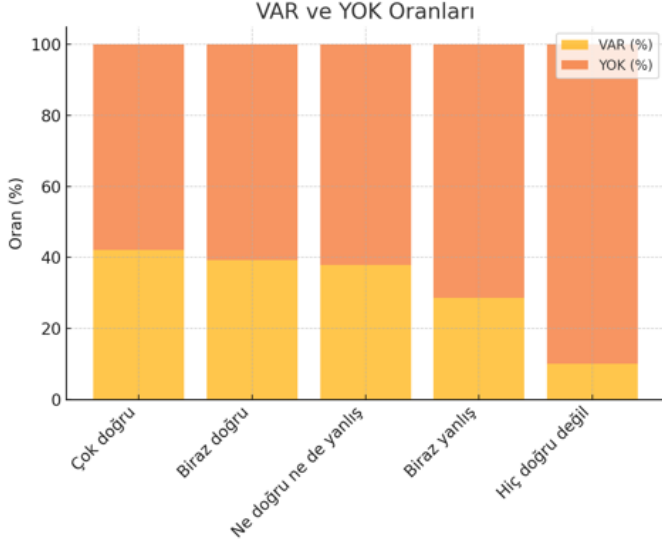
## 11. LGBTİ+'lar kültür ve sanata olumlu katkı yapar.

LGBTİ+'lar Kültür ve Sanata Olumlu Katkı Yapar - VAR



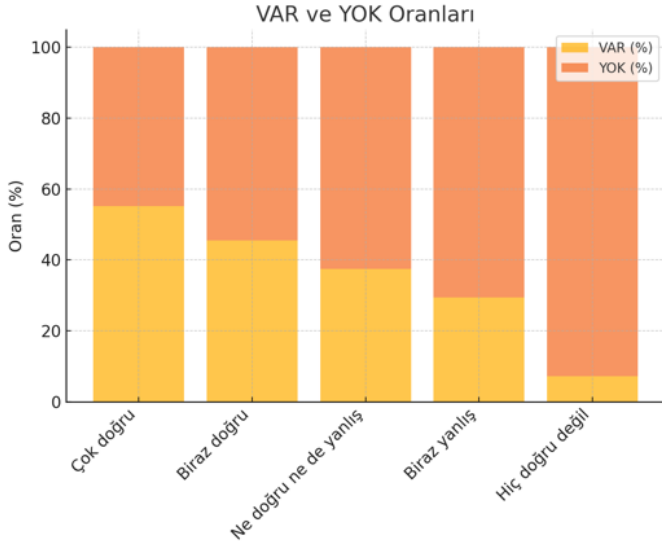
LGBTİ+ tanıdığınız (akraba, arkadaş, iş arkadaşı) var mı?

## 12. LGBTİ+'lar medya ve müzik endüstrisine olumlu katkı yapar.



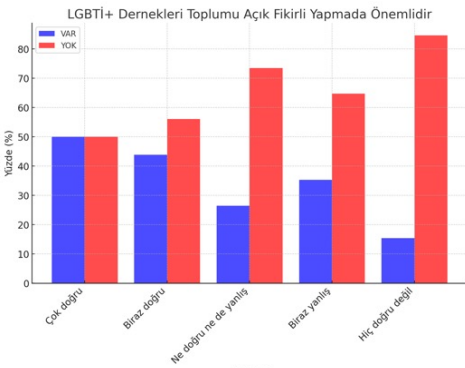
LGBTİ+ tanıdığınız (akraba, arkadaş, iş arkadaşı) var mı?

## 13. LGBTİ+'lar topluma çeşitlilik kazandırır.



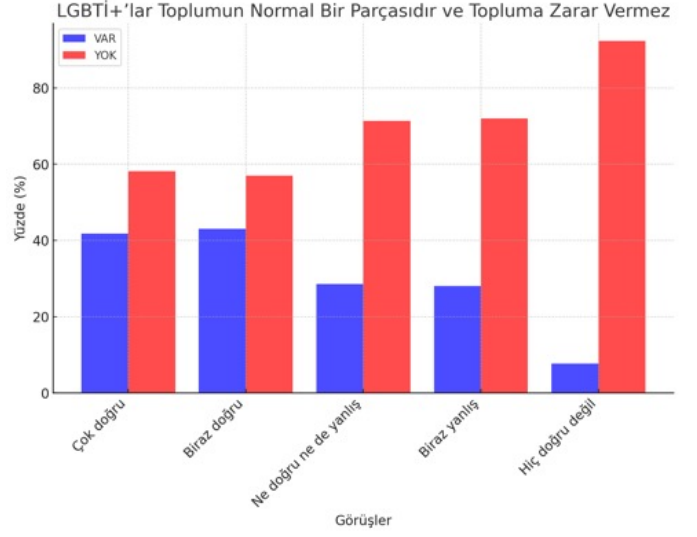
LGBTİ+ tanıdığınız (akraba, arkadaş, iş arkadaşı) var mı?

## 14. LGBTİ+ dernekleri, toplumu daha açık fikirli ve kucaklayıcı yapmak konusunda önemli işler yapar.



LGBTİ+ tanıdığınız (akraba, arkadaş, iş arkadaşı) var mı?

## 15. LGBTİ+'lar toplumun normal bir parçasıdır ve topluma zarar vermez.



## Ek 2. Yaygın Kavram Yanılgıları ve Hükümet Tarafından LGBTİ+'lar Ayrımcılığa Uğruyor (Çapraz Tablo)

LGBTİ+'lar merkezi yönetim (hükümet) tarafından ayrımcılığa uğruyor.

### 1. LGBTİ+'lar aile kurumuna zarar veriyor.



LGBTİ+'lar merkezi yönetim (hükümet) tarafından ayrımcılığa uğruyor.

## 2. LGBTİ+'lar sapkındır.

LGBTİ+'lar Sapkındır - Kesinlikle Katılıyorum



LGBTİ+'lar merkezi yönetim (hükümet) tarafından ayrımcılığa uğruyor.

## 3. LGBTİ+'lar HIV/AIDS yayar.

Kesinlikle Katılıyorum (%) Dağılımı



LGBTİ+'lar merkezi yönetim (hükümet) tarafından ayrımcılığa uğruyor.

## 4. LGBTİ+'lar toplumsal yapıyı bozar.

LGBTİ+'lar Toplumsal Yapıyı Bozar - Kesinlikle Katılıyorum



LGBTİ+'lar merkezi yönetim (hükümet) tarafından ayrımcılığa uğruyor.

## 5. LGBTİ+'lar yerli ve milli değildir.

Kesinlikle Katılıyorum (%) Dağılımı



LGBTİ+'lar merkezi yönetim (hükümet) tarafından ayrımcılığa uğruyor.

## 6. LGBTİ+ örgütleri aile ve toplum yapısını bozmak için çalışır.

LGBTİ+ Örgütleri Aile ve Toplum Yapısını Bozmak İçin Çalışır - Kesinlikle Katılıyorum



LGBTİ+'lar merkezi yönetim (hükümet) tarafından ayrımcılığa uğruyor.

## 7. LGBTİ+'ların daha görünür hale gelmesi olumludur çünkü başkalarını kim oldukları konusunda daha açık olmaya teşvik eder.

Kesinlikle Katılıyorum (%) Dağılımı



LGBTİ+'lar merkezi yönetim (hükümet) tarafından ayrımcılığa uğruyor.

## 8. LGBTİ+'lar daha görünür hale geldikçe daha fazla insanı LGBTİ+ olmaya zorlar.

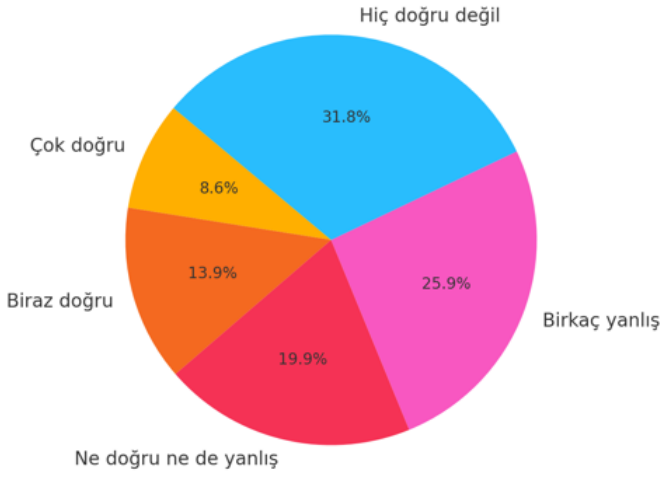
LGBTİ+'lar Daha Görünür Hale Geldikçe Daha Fazla İnsan LGBTİ+ Olmaya Zorlanır - Kesinlikle Katılıyorum



LGBTİ+'lar merkezi yönetim (hükümet) tarafından ayrımcılığa uğruyor.

## 9. LGBTİ+'lar çocuklar için kötü örnek olur.

Kesinlikle Katılıyorum (%) Dağılımı



LGBTİ+'lar merkezi yönetim (hükümet) tarafından ayrımcılığa uğruyor.

## 10. LGBTİ+'lar eğlencelidir.

Yanıt Dağılımı - Pasta Grafiği



LGBTİ+'lar merkezi yönetim (hükümet) tarafından ayrımcılığa uğruyor.

## 11. LGBTİ+'lar sanata ve kültüre olumlu katkıda bulunur.

Sanata ve Kültüre Katkı - Pasta Grafiği



LGBTİ+'lar merkezi yönetim (hükümet) tarafından ayrımcılığa uğruyor.

## 12. LGBTİ+'lar medya ve müzik sektörüne olumlu katkıda bulunur.

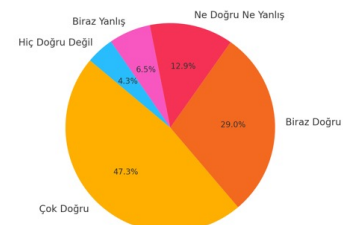
Medya ve Müzik Katkısı - Pasta Grafiği



LGBTİ+'lar merkezi yönetim (hükümet) tarafından ayrımcılığa uğruyor.

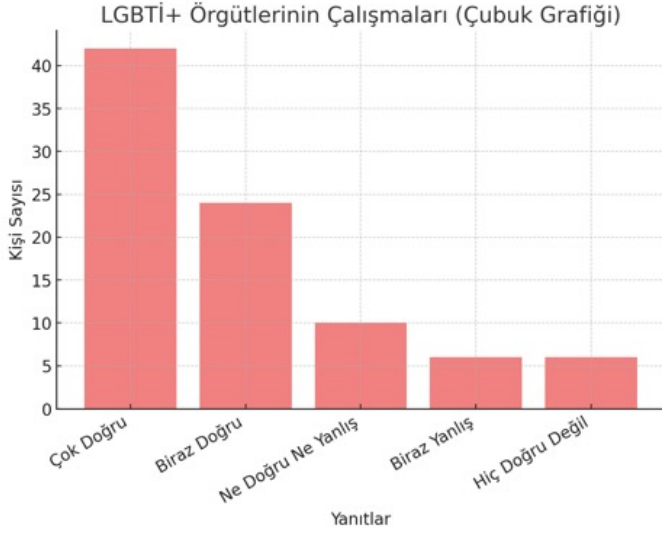
## 13. LGBTİ+'lar topluma çeşitlilik katar.

LGBTİ+'lar Topluma Çeşitlilik Katar (Pasta Grafiği)



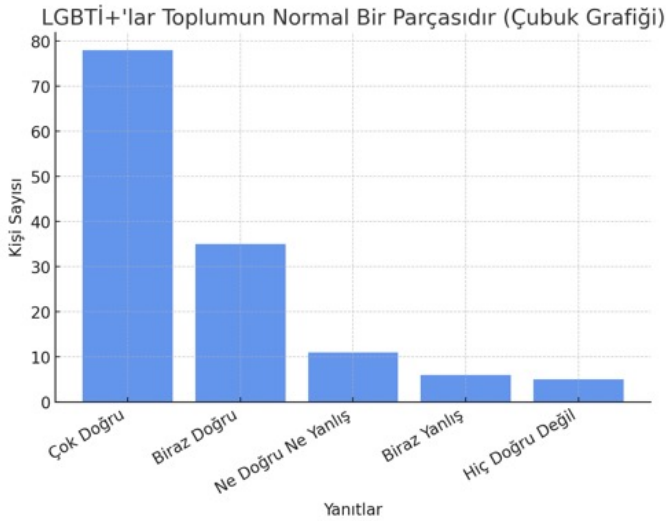
LGBTİ+'lar merkezi yönetim (hükümet) tarafından ayrımcılığa uğruyor.

#### 14. LGBTİ+ örgütleri Türkiye'deki toplumu daha misafirperver ve açık fikirli hale getirmek için önemli çalışmalar yapar.



LGBTİ+'lar merkezi yönetim (hükümet) tarafından ayrımcılığa uğruyor.

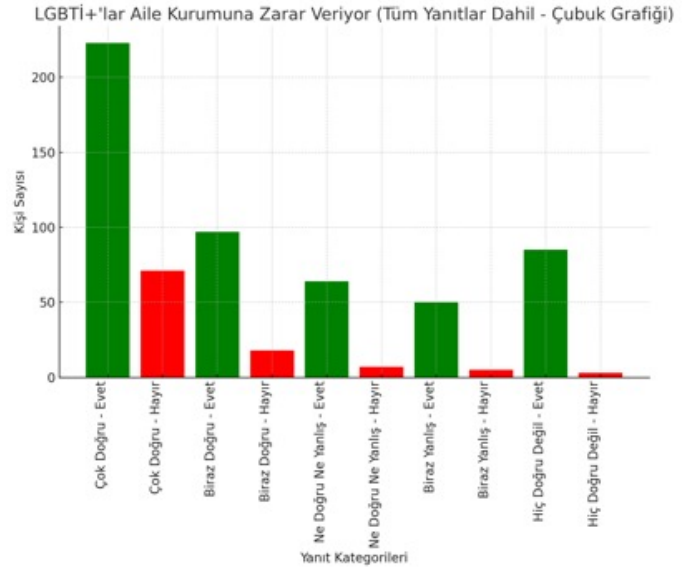
#### 15. LGBTİ+'lar toplumun normal bir parçasıdır ve Türkiye'deki topluma zarar vermez.



#### Ek 3. Yaygın Kavram Yanılgıları ve Genel Olarak Ayrımcılığa Uğramaya İlişkin Görüşler (Çapraz Tablo)

Sizce Türkiye'de kişiler kimlikleri nedeniyle ayrımcılığa uğruyor mu?

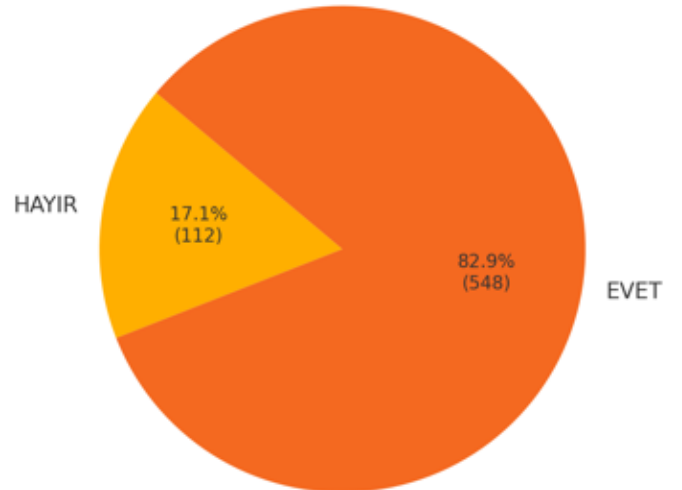
#### 1. LGBTİ+'lar aile kurumuna zarar veriyor.



Sizce Türkiye'de kişiler kimlikleri nedeniyle ayrımcılığa uğruyor mu?

#### 2. LGBTİ+'lar sapkındır.

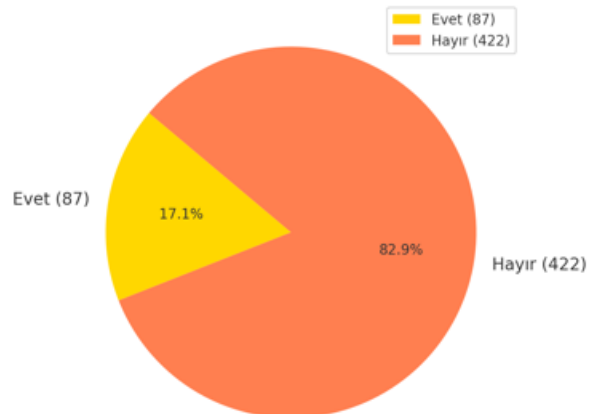
Genel EVET-HAYIR Dağılımı (Sayı & Yüzde)



Sizce Türkiye'de kişiler kimlikleri nedeniyle ayrımcılığa uğruyor mu?

#### 3. LGBTİ+'lar HIV/AIDS yayar.

LGBTİ+'lar HIV/AIDS yayar mı? (Genel Evet/Hayır Dağılımı)

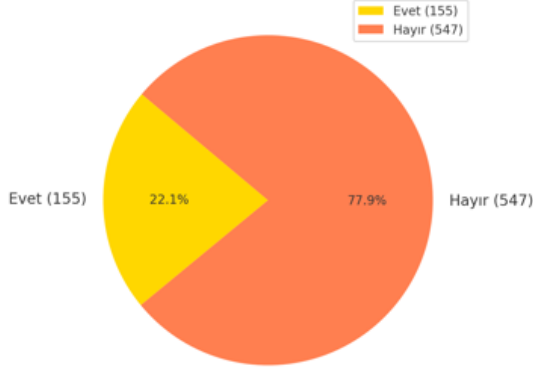




Sizce Türkiye’de kişiler kimlikleri nedeniyle ayrımcılığa uğruyor mu?

#### 4. LGBTİ+’lar toplumsal yapıyı bozar.

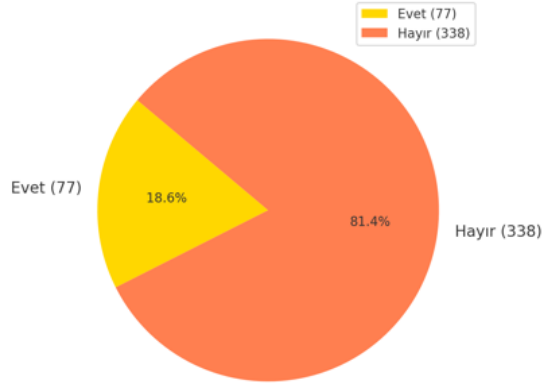
LGBTİ+’lar toplumsal yapıyı bozar mı? (Genel Evet/Hayır Dağılımı)



Sizce Türkiye’de kişiler kimlikleri nedeniyle ayrımcılığa uğruyor mu?

#### 5. LGBTİ+’lar yerli ve milli değildir.

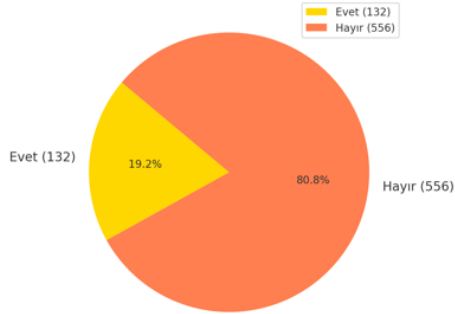
LGBTİ+’lar yerli ve milli değildir mi? (Genel Evet/Hayır Dağılımı)



Sizce Türkiye’de kişiler kimlikleri nedeniyle ayrımcılığa uğruyor mu?

#### 6. LGBTİ+ örgütleri aile ve toplum yapısını bozmak için çalışır.

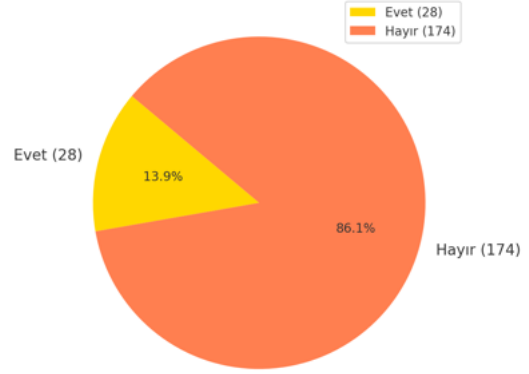
LGBTİ+ örgütleri aile ve toplum yapısını bozar mı? (Genel Evet/Hayır Dağılımı)



Sizce Türkiye’de kişiler kimlikleri nedeniyle ayrımcılığa uğruyor mu?

#### 7. LGBTİ+’ların daha görünür hale gelmesi olumludur çünkü başkalarını kim oldukları konusunda daha açık olmaya teşvik eder.

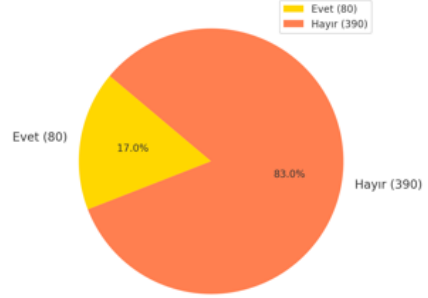
LGBTİ+’ların görünürlüğü olumlu mu? (Genel Evet/Hayır Dağılımı)



Sizce Türkiye’de kişiler kimlikleri nedeniyle ayrımcılığa uğruyor mu?

#### 8. LGBTİ+’lar daha görünür hale geldikçe daha fazla insanı LGBTİ+ olmaya zorlar.

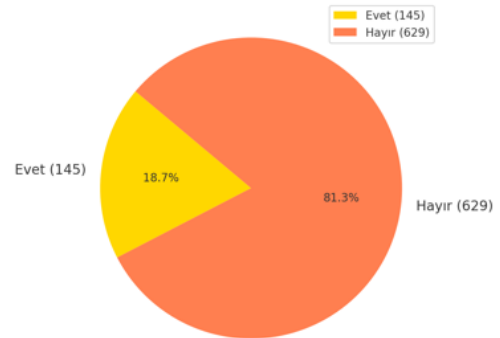
LGBTİ+’lar daha görünür hale geldikçe daha fazla insanı LGBTİ+ olmaya zorlar mı?



Sizce Türkiye’de kişiler kimlikleri nedeniyle ayrımcılığa uğruyor mu?

#### 9. LGBTİ+’lar çocuklar için kötü örnek olur.

LGBTİ+’lar çocuklar için kötü örnek olur mu? (Genel Evet/Hayır Dağılımı)

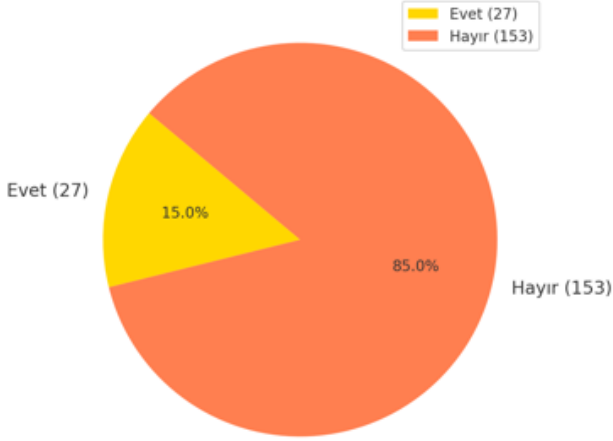




Sizce Türkiye’de kişiler kimlikleri nedeniyle ayrımcılığa uğruyor mu?

### 10. LGBTİ+’lar eğlencelidir.

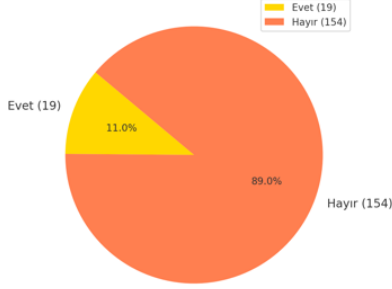
LGBTİ+’lar eğlencelidir mi? (Genel Evet/Hayır Dağılımı)



Sizce Türkiye’de kişiler kimlikleri nedeniyle ayrımcılığa uğruyor mu?

### 11. LGBTİ+’lar sanata ve kültüre olumlu katkıda bulunur.

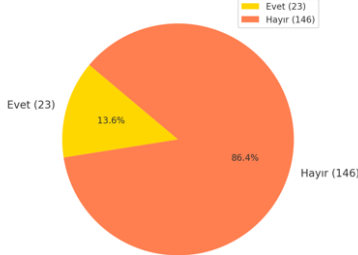
LGBTİ+’lar sanata ve kültüre olumlu katkıda bulunur mu? (Genel Evet/Hayır Dağılımı)



Sizce Türkiye’de kişiler kimlikleri nedeniyle ayrımcılığa uğruyor mu?

### 12. LGBTİ+’lar medya ve müzik sektörüne olumlu katkıda bulunur.

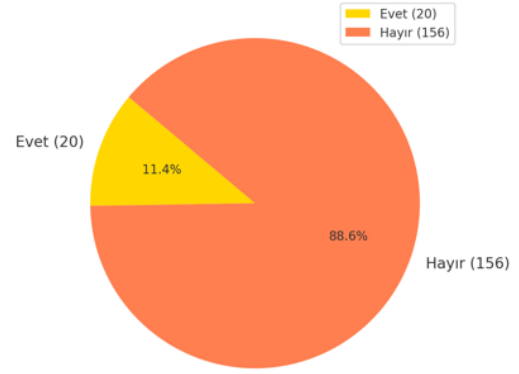
LGBTİ+’lar medya ve müzik sektörüne olumlu katkıda bulunur mu? (Genel Evet/Hayır Dağılımı)



Sizce Türkiye’de kişiler kimlikleri nedeniyle ayrımcılığa uğruyor mu?

### 13. LGBTİ+’lar topluma çeşitlilik katar.

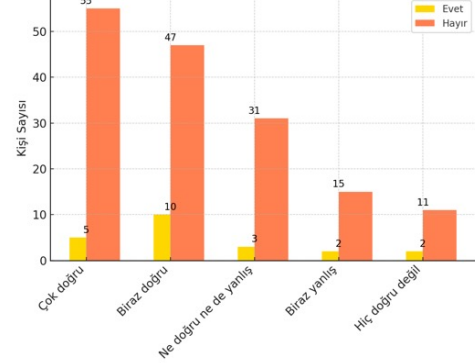
LGBTİ+’lar topluma çeşitlilik katar mı? (Genel Evet/Hayır Dağılımı)



Sizce Türkiye’de kişiler kimlikleri nedeniyle ayrımcılığa uğruyor mu?

### 14. LGBTİ+ örgütleri Türkiye’deki toplumu daha misafirperver ve açık fikirli hale getirmek için önemli çalışmalar yapar.

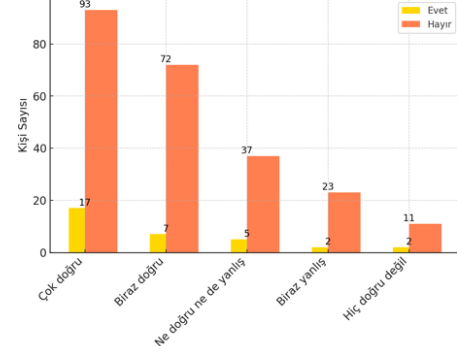
LGBTİ+ örgütleri toplumu daha açık fikirli hale getirmek için çalışır mı? (Çubuk Grafiği)



Sizce Türkiye’de kişiler kimlikleri nedeniyle ayrımcılığa uğruyor mu?

### 15. LGBTİ+’lar toplumun normal bir parçasıdır ve Türkiye’deki topluma zarar vermez.

LGBTİ+’lar toplumun normal bir parçasıdır ve Türkiye’ye zarar vermez mi? (Çubuk Grafiği)





**17 MAYIS**  
DERNEĞİ